

PSYCHIATRICKÁ LÉČEBNA ŠTERNBERK



VÝROČNÍ ZPRÁVA

2017

Předkládá: MUDr. Hana Kučerová, ředitelka

Úvodní slovo ředitelky

Vážení,

jsem hrdá, že Psychiatrická léčebna Šternberk ve své Výroční zprávě za rok 2017 může potvrdit trend zvyšování kvality péče o pacienty, vyrovnaného hospodaření a personální stabilizace. Děkuji všem zaměstnancům za jejich podíl na tomto vývoji a přeji jim i našemu zařízení další úspěšné roky.

MUDr. Hana Kučerová
ředitelka

OBSAH:

I.	Název zpracovatele4
II.	Způsob zřízení4
	Zřizovatel4
III.	Organizační struktura4
	Hlavní činnost4
	Vedlejší činnosti5
IV.	Základní personální údaje6
V.	Majetek8
VI.	Roční účetní závěrka8
VII.	Hodnocení a analýza10
VIII.	Dotace11
IX.	Vzdělávání14
X.	Kvalita poskytované péče17

Příloha:

1. Organizační struktura - Organizační schéma ředitelky
- Organizační schéma náměstků
- Oddělení primariátů
2. Rozvaha příspěvkové organizace
3. Výkaz zisku a ztráty příspěvkové organizace

I.

Název zpracovatele: Psychiatrická léčebna Šternberk
Sídlo: Olomoucká 1848/173, 785 01 Šternberk
IČ: 00843954
DIČ: CZ00843954
Kontakty: Telefon: 585 085 111
Fax: 585 012 879
E-mail: info@plstbk.cz
Datová schránka: p8hz5v8
Internetové stránky: www.plstbk.cz

Kromě sídla společnosti má Psychiatrická léčebna Šternberk další ambulantní pracoviště – Psychiatrická a sexuologická ambulance v Olomouci na adrese: Domovina 2 – Vila zdraví, 772 00 Olomouc.

II.

Způsob zřízení:
Zřizovací listina Ministerstva zdravotnictví č. j. 17267–X/2012

Zřizovatel:
Ministerstvo zdravotnictví ČR, Palackého náměstí 4, 128 00 Praha 2

III.

Organizační struktura:
viz příloha č. 1 této zprávy

Hlavní činnost:
Psychiatrická léčebna Šternberk poskytuje zdravotní služby, tj.

- I. zdravotní péči
- a) lůžkovou péči
 - akutní standardní
 - následnou
 - dlouhodobou
 - b) ambulantní péči
 - primární
 - specializovanou
 - stacionární péči
 - c) zdravotní péči poskytovanou ve vlastním sociálním prostředí pacienta
 - d) léčebně rehabilitační péči
 - e) ošetrovatelskou péči

Ambulantní služby poskytuje na svých pracovištích umístěných i mimo sídlo léčebny, a to v Olomouci.

Psychiatrická léčebna poskytuje lůžkovou zdravotní péči v těchto oborech:

- psychiatrie
- gerontopsychiatrie
- návykové nemoci
- dětská a dorostová psychiatrie
- vnitřní lékařství
- komplexní rehabilitace.

Ambulantní péči poskytuje Psychiatrická léčebna v oborech:

- psychiatrie
- dětská psychiatrie
- vnitřní lékařství
- sexuologie
- chirurgie
- gynekologie
- radiologie a zobrazovací metody
- rehabilitace a fyzikální medicína
- anesteziologie a intenzivní medicína
- klinická laboratoř
- klinická psychologie
- adiktologie

II. zdravotnickou dopravní službu

Zdravotní služby poskytuje Psychiatrická léčebna Šternberk dle zákona č. 372/2011 Sb., o zdravotních službách a podmínkách jejich poskytování, dle zákona č. 373/2011 Sb., o specifických zdravotních službách, v platném znění a v souladu se standardy zdravotní péče.

Vedlejší (jiné) činnosti:

K dalším činnostem Psychiatrické léčebny Šternberk patří:

- poskytuje pobytové sociální služby ve smyslu zákona č. 108/2006 Sb., v platném znění, a vyhlášek jej doplňujících,
- podílí se na postgraduálním vzdělávání absolventů středních, vyšších odborných a vysokých škol v oblasti zdravotnictví
- zajišťuje činnost ekonomickou, provozní, technickou, investiční, administrativní a činnosti obslužných provozů v rozsahu potřebném pro naplnění účelu svého zařízení

IV.**Základní personální údaje:****Členění zaměstnanců podle věku a pohlaví – stav k 31. 12. 2017:**

Věk	Muži	Ženy	Celkem	%
Do 20 let	0	3	3	0,60
21 – 30 let	9	19	28	5,63
31 – 40 let	27	67	94	18,91
41 – 50 let	25	146	171	34,41
51 – 60 let	23	146	169	34,00
61 let a více	14	18	32	6,44
Celkem	98	399	497	100,00
%	19,72	80,28	100	x

Členění zaměstnanců podle vzdělání a pohlaví – stav k 31. 12. 2017:

Dosažené vzdělání	Muži	Ženy	Celkem	%
Základní	4	32	36	7,24
Vyučen	37	103	140	28,17
Střední odborné	0	0	0	0,00
Úplné střední	0	1	1	0,20
Úplné střední odborné	22	199	221	44,47
Vyšší odborné	2	11	13	2,62
Vysokoškolské	33	53	86	17,30
Celkem	98	399	497	100,00

Celkový údaj o průměrných platech za rok 2017:

Průměrný hrubý měsíční plat	29 970,97 Kč
-----------------------------	--------------

Celkový údaj o vzniku a skončení pracovních poměrů zaměstnanců v roce 2017:

	Počet
nástupy	48
výstupy	53

Trvání pracovního a služebního poměru zaměstnanců – stav k 31. 12. 2017:

Doba trvání	Počet	%
do 5 let	161	32,39
do 10 let	91	18,31
do 15 let	76	15,29
do 20 let	70	14,08
nad 20 let	99	19,92
CELKEM	497	100,00

Skladba zaměstnanců léčebny:

	2017
Průměrný přepočtený evidenční počet pracovníků PL	485,320
Z toho:	
• lékaři	31,200
• SPBD - všeobecné sestry a porodní asistentky (§ 5 a § 6)	164,032
• OZPBD – ostatní zdravotničtí pracovníci nelékaři způsobilí k výkonu povolání bez odborného dohledu po získání odborné způsobilosti (§ 7 - § 21a)	16,636
• ZPSZ - zdravotničtí pracovníci nelékaři způsobilí k výkonu zdravotnického povolání bez odborného dohledu po získání odborné a specializované způsobilosti (§22 - §28)	20,819
• ZPOD - zdravotničtí pracovníci nelékaři způsobilí k výkonu zdravotnického povolání pod odborným dohledem nebo přímým vedením (§29 - §42)	121,403
• JOP – jiní odborní pracovníci (§43)	8,600
• THP	27,639
• dělničtí a provozní pracovníci	94,993

Psychiatrická léčebna Šternberk splňuje stanovené normativní počty zdravotnických pracovníků ve všech kategoriích.

Průměrná mzda:

Průměrná mzda	2014	2015	2016	2017
lékaři	57 665	66 061	69 404	68 606
SPBD - všeobecné sestry a porodní asistentky (§ 5 a § 6)	29 951	31 752	33 574	36 811
OZPBD – ostatní zdravotničtí pracovníci nelékaři způsobilí k výkonu povolání bez odborného dohledu po získání odborné způsobilosti (§ 7 - § 21a)	23494	25 566	27 705	29 187
ZPSZ - zdravotničtí pracovníci nelékaři způsobilí k výkonu zdravotnického povolání bez odborného dohledu po získání odborné a specializované způsobilosti (§22 - §28)	28 579	31 363	32 148	33 557
• z toho psycholog a klinický psycholog	31 513	33 521	37 139	38 424
ZPOD - zdravotničtí pracovníci nelékaři způsobilí k výkonu zdravotnického povolání pod odborným dohledem nebo přímým vedením (§29 - §42)	18 864	19 459	19 871	21 188
JOP – jiní odborní pracovníci (§43)			21 618	22 708
THP	29 092	32 118	34 179	37 043
dělničtí a provozní pracovníci	14 788	16 411	17 399	18 253

V.

Dlouhodobý majetek

Psychiatrická léčebna hospodaří s dlouhodobým a drobným dlouhodobým majetkem v pořizovací ceně 351 843 tis. Kč. Vyjma vodárny je majetek léčebny soustředěn v areálu na ploše 128 765 m², z toho zastavěná plocha činí 28 559 m².

V areálu je 35 budov a staveb, z toho je:

- 14 budov - pro poskytování zdravotní péče
- 13 budov a staveb - pro zajišťování hospodářsko-technických služeb. Součástí budovy pro pohybovou rehabilitaci je i bazén o rozloze 20 m² / 20 m³
- 7 objektů - pro ubytování zaměstnanců
- 1 samostatná tělocvična

Provoz Psychiatrické léčebny Šternberk byl zahájen v roce 1893 a tomu také odpovídá stáří většiny objektů. 29 objektů bylo postaveno v roce 1893, 4 objekty byly postaveny před 40 roky a 2 objekty byly postaveny před 30 roky.

Dlouhodobý nehmotný i hmotný majetek odepisuje psychiatrická léčebna v souladu příslušných ustanovení zákona č. 563/1991 Sb. Zákona o účetnictví v platném znění a to na základě účetního odpisového plánu podle ročních odpisových sazeb. Sazba ročních odpisů je stanovena pro každý druh majetku, odpisy se počítají a účtují měsíčně.

Psychiatrická léčebna nemá k žádnému užívanému objektu vázáno věcné břemeno.



VI.

Roční účetní závěrka

viz výkazy v příloze č. 2 a 3 této zprávy.

Doplňující údaje:

Závazky a pohledávky k 31. 12. 2017:

Položka	Celkem v tis. Kč	Z toho po splatnosti v tis. Kč
Dlouhodobé závazky	27	0
Krátkodobé závazky	44 355	0
z toho: dodavatelé	5 393	0
za zaměstnanci	12 792	0
Krátkodobé pohledávky	41	0
z toho: odběratelé	27 681	870
dohadné účty	25 362	870

Právní vymáhání neuhrazených pohledávek (počet dlužníků)

Druh pohledávky	Insolvenční řízení	Soudní řízení, rozhodnutí soudu,	Exekuční řízení
Pohledávky za neuhrazené regulační poplatky	6	54	3
Ostatní pohledávky		1	

Dohadné položky

Aktivní	Hodnota v tis. Kč
Očekávané příjmy z hlavní činnosti	
Projekt START KRS- Komplexní rehabilitace k soběstačnosti	17 388
PL Šternberk – rekonstrukce a nástavba objektu rehabilitace	9 289
PL Šternberk – myčka podložních mís	108
Aktivní dohadné položky celkem	26 785
Pasivní – náklady roku 2016 zúčtované v roce 2017	2 096

K 31. 12. 2017 evidujeme v oblasti dlouhodobých pohledávek pohledávku ve výši 40,9 tis. Kč. Jedná se o kauci související s pronájmem prostor pro ambulanci zřízenou v Olomouci.

V oblasti krátkodobých pohledávek jsou rozhodující pohledávky ve lhůtě splatnosti za zdravotními pojišťovnami a dále poskytnuté zálohy ve výši 132,7 tis. Kč. V oblasti dohadných aktivních položek je v evidenci předpoklad vyúčtování výnosů za poskytnuté služby vůči Revírní bratrské pokladně ZP a doúčtování za energie v souhrnné výši 1 435 tis. Kč. V oblasti pohledávek po lhůtě splatnosti evidujeme pohledávky v souhrnné výši 870 tis. Kč (soudní rozhodnutí, exekuce, pohledávky za neuhrazené regulační poplatky).

V oblasti závazků se jedná o standardní závazky spojené s přímou činností organizace. K datu 31. 12. 2017 nemá PL Šternberk žádné závazky po lhůtě splatnosti.

Přehled soudních sporů zahájených v roce 2017

PL Šternberk vede soudní spory se zdravotními pojišťovnami, které na základě revizí oprávněnosti vyúčtování zdravotní péče v roce 2014 odmítly proplatit poskytnutou zdravotní péči. Soudní kauzy jsou vedeny pro částky:

- 1) Všeobecná zdravotní pojišťovna 3 359 916,25 Kč s příslušenstvím
- 2) Zdravotní pojišťovna Ministerstva vnitra 104 004,52 Kč s příslušenstvím
- 3) Česká průmyslová zdravotní pojišťovna 3 103 646,05 Kč s příslušenstvím
- 4) Oborová zdravotní pojišťovna 503 877,00 Kč s příslušenstvím – zatím nezažalováno, nicméně dle předžalobní výzvy pojišťovna platby neuznává.

VII.

Hodnocení a analýza

Psychiatrická léčebna Šternberk vytvořila za rok 2017 hospodářský výsledek ve výši 6 467 tis. Kč.

Tvorba hospodářského výsledku v oblasti nákladů byla ovlivněna dosaženou nižší nabídkovou cenou na opravu tepelných rozvodů a systému regulace a řízení tepelného hospodářství PL Šternberk a to zúčtováním vytvořené zákonné rezervy ve výši 13 425 tis. Kč oproti skutečným nákladům na opravu ve výši 9 743 tis. Kč s dopadem do HV ve výši 3 682 tis. Kč.

V oblasti výnosů bylo dosaženo vyšších příjmů z prodeje služeb oproti plánu o 3 099 tis. Kč. Jednalo se především o vyúčtované výnosy za zdravotními pojišťovnami.

Zřizovateli bylo schváleno vypořádat dosažený hospodářský výsledek jako příděl do FRIM a Rezervního fondu. Tyto prostředky plánujeme použít jako zdroj pro financování žádané investiční akce týkající se rekonstrukce odd. 15 A, B.

Srovnání výnosů, nákladů a dalších ukazatelů se stejným obdobím roku 2016 v tis. Kč:

Ukazatel	2016	2017	Rozdíl
VÝNOSY CELKEM	309 423	322 300	12 877
z toho: z prodeje služeb	297 840	313 899	16 059
z pronájmu	2 100	2 217	117
NÁKLADY CELKEM	305 911	315 832	9 921
z toho: léky	10 466	11 991	1 525
SZM	5 011	5 016	5
potraviny pacienti	11 792	11 461	-331
potraviny zaměstnanci	1 517	1 364	-153
energie	13 344	12 796	-548
opravy a udržování	8 884	14 695	5 811
osobní náklady	224 372	241 246	16 874
odpisy	6 828	7 531	703
HOSPODÁŘSKÝ VÝSLEDEK	3 512	6 467	2 955
Počet ošetřovacích dnů	174 847	176 083	1 236

VIII. Dotace

V květnu 2017 byla dokončena rozsáhlá investiční akce **Rekonstrukce a nástavba objektu rehabilitace** spolufinancovaná ze státního rozpočtu, která byla zahájena v roce 2016. Budova rehabilitace má nyní bezbariérové vnitřní uspořádání, je vhodně napojena na okolní terén, byl vybudován vestavěný lůžkový výtah, proběhla rekonstrukce bazénu. Objekt rehabilitace byl vybaven perličkovými masážními vanami, vyšetřovacími lehátky a dalším drobným nábytkem. Podlahová plocha rehabilitace se zvětšila z cca 200 m² na cca 800 m².

V rámci zlepšení prostředí a zkvalitnění péče o naše pacienty obdržela v roce 2017 Psychiatrická léčebna Šternberk i neinvestiční účelové příspěvky ze státního rozpočtu na:

- **pořízení polohovacích kardiackých křesel pro pacienty gerontopsychiatrie,**
- **pořízení invalidních vozíků pro osoby se sníženou pohyblivostí,**
- **pořízení antidekubitních matrací pro prevenci dekubitů u dlouhodobě ležících pacientů.**

Dotace	Evidenční číslo	Dotace celkem v Kč	Dotace v roce 2017 v Kč
Rekonstrukce a nástavba objektu rehabilitace	235V132001202	15 385 000,00	6 095 717,00
Financování zvláštních příplatků za směnnost pro pracovníky vykonávající nelékařské zdravotnické povolání bez odborného dohledu střídavě ve třísměnném nebo nepřetržitém provozním režimu u poskytovatelů zdravotních služeb lůžkové péče		1 889 722,00	1 889 722,00
Pořízení polohovacích kardiackých křesel pro pacienty gerontopsychiatrie	PVP/34/4131/17	230 152,00	230 152,00
Pořízení invalidních vozíků pro osoby se sníženou pohyblivostí	PVP/35/4131/17	37 370,40	37 340,40
Pořízení antidekubitních matrací pro prevenci dekubitů u dlouhodobě ležících pacientů	PVP/36/4131/17	114 044,00	114 044,00
359200/4331 Rezidenční místa – lékařské obory	161077/2016/VLP/RM/ROZ-I.	156 000,00	156 000,00

Výdaje na výzkum a vývoj:

V roce 2017 nevznikly náklady spojené s výzkumem a vývojem.

Zahraniční služební cesty:

V roce 2017 nebyly uskutečněny žádné zahraniční služební cesty.

Rezervní fond:

V roce 2017 byl tvořen rezervní fond z přidělu ze zlepšeného výsledku hospodaření minulého období ve výši schváleném Ministerstvem zdravotnictví ČR.

Hlavní příjemci služeb:

Hlavními příjemci poskytovaných služeb jsou psychiatričtí pacienti. Hlavními plátcí za poskytované služby léčebny jsou zdravotní pojišťovny. V roce 2017 byly uzavřeny smlouvy se sedmi zdravotními pojišťovnami. V tabulce uvádíme podíly jednotlivých zdravotních pojišťoven na vyúčtovaných výkonech.

Zdravotní pojišťovna	Výnos v tis. Kč	Podíl v %
111 – Všeobecná zdravotní pojišťovna	160 061	51,39%
201 – Vojenská zdravotní pojišťovna	27 081	8,69%
205 – Česká průmyslová zdravotní pojišťovna	70 636	22,68%
207 – Oborová zdravotní pojišťovna zaměstnanců bank, pojišťoven a stavebnictví	8 807	2,83%
211 – Zdravotní pojišťovna MV ČR	33 399	10,72%
209 – Zaměstnanecká pojišťovna Škoda	184	0,06%
213 – Revírní bratrská pokladna, zdravotní pojišťovna	11 308	3,63%
Celkem	311 477	100,00%

IX. Vzdělávání

Psychiatrická léčebna Šternberk se v roce 2017 zaměřila na prohlubování odborných znalostí zaměstnanců v rámci podpory jejich celoživotního vzdělávání.

Realizovali jsme:

Termín vzdělávací aktivity	Název vzdělávací aktivity	Počet proškolených zaměstnanců v rámci jednotlivých vzdělávacích aktivit
18.1.2017	Ochranná léčeni v praxi - školení	13
24. – 25.2.2017	Konference Psychosomatická medicína 2017	46
9.3.2017	Lékové interakce - školení	19
23.3.2017	Novinky v psychofarmakoterapii	24
3.4.2017	Školení „Zajištění bezpečného prostředí pro pacienty a zaměstnance podle platné legislativy“	12
6.4.2017	Školení „Řízení kvality a bezpečí poskytované péče, zdravotnická dokumentace podle platné legislativy“	27
2.-4.10.2017	Výcvik motivačních rozhovorů	13
11.9.2017	Školení hygienického minima, principů HACCP	23
11.9.2017	Školení „Protikorupční opatření“	18
13.9.2017	Školení „Protikorupční opatření“	26
21.9.2017	Školení „Protikorupční opatření“	10
26.10.2017	Kurz šetrné sebeobrany pro zdravotní personál	22
27.10.2017	Kurz šetrné sebeobrany pro zdravotní personál	22
4.12.2017	Seminář ošetřovatelství psychiatrického pacienta IV.	112
2017	Specializované vzdělávání sester	4

Povinná školení

V průběhu celého roku 2017 probíhalo povinné proškolení pracovníků v oblasti bezpečnosti a zdraví při práci a protipožární ochrany a dále proškolení zaměstnanců v oblasti kardiopulmonální resuscitace a hygienicko-epidemiologického režimu.

Platné akreditace pro uskutečňování vzdělávacího programu v oboru:

- Psychiatrie
- Gerontopsychiatrie
- Dětská a dorostová psychiatrie
- Medicína dlouhodobé péče
- Klinická psychologie – praktická část

Akreditovaný kvalifikační kurz v oboru „Sanitář“

Ministerstvo zdravotnictví České republiky udělilo svým Rozhodnutím ze dne 31.10.2016, č.j. MZDR 35808/2016-3/ONP akreditaci Psychiatrické léčebně Šternberk, kterou se v souladu s § 45 odst. 1 písm. b) zákona č. 96/2004 Sb. získává oprávnění k uskutečňování vzdělávacího programu akreditovaného kvalifikačního kurzu „Sanitář“. V roce 2017 kurz úspěšně ukončilo 19 účastníků.





X.

Kvalita poskytované péče

Přehled komisí PL Šternberk

Název komise	Počet členů
Komise pro kvalitu a bezpečí	10
Etická komise	6
Nutriční a stravovací komise	8
Komise účelné farmakoterapie	5
Bytová komise	5
Inventarizační komise	5
Likvidační a škodní komise	5
Skartační komise	7
Komise pro financování volnočasových aktivit pacientů	7
Komise pro hodnocení veřejných zakázek	10
Komise pro poskytování prostředků z FKSP	6
Komise volnočasových akcí pro pacienty a veřejnost	9
Odškodňovací komise	6

Vydané vnitřní předpisy za období 01-10/2017

Řády:

Celkem:	15
----------------	-----------

Směrnice:

Oblast	Počet
Organizační, pracovně-právní	3
Provozně-technická, BOZP	9
Ekonomická	13
Zdravotní péče	15
Celkem:	40

Pokyny:

Oblast	Počet
Organizační, pracovně-právní	4
Provozně-technická, BOZP	2
Ekonomická	5
Zdravotní péče	1
Celkem:	12

Příkazy:

Oblast	Počet
Organizační, pracovně-právní	1
Provozně-technická, BOZP	1
Ekonomická	2
Zdravotní péče	0
Celkem:	4

Standardy ošetrovatelské péče + radiologický standard:

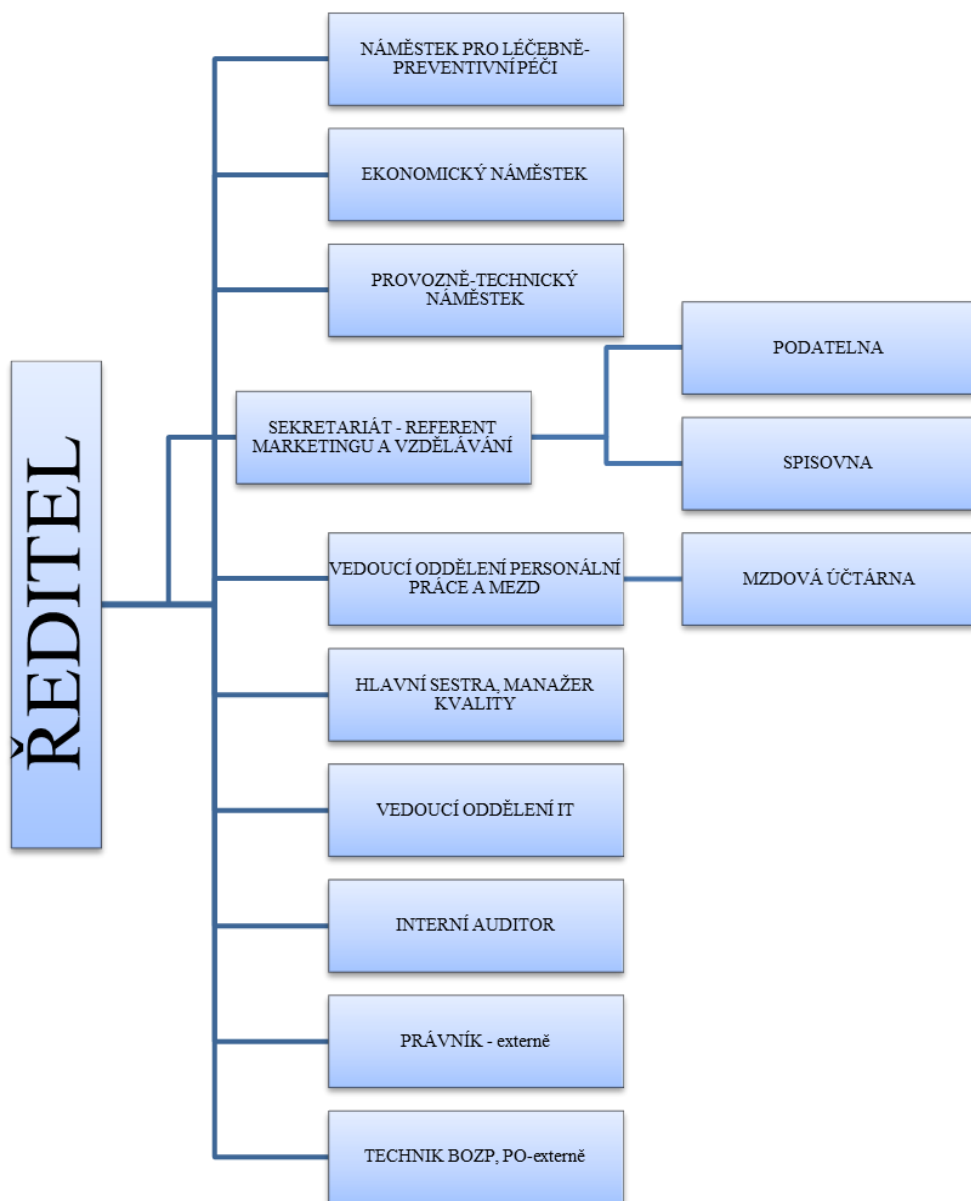
Celkem:	17 + 2
----------------	---------------

Laboratoř:

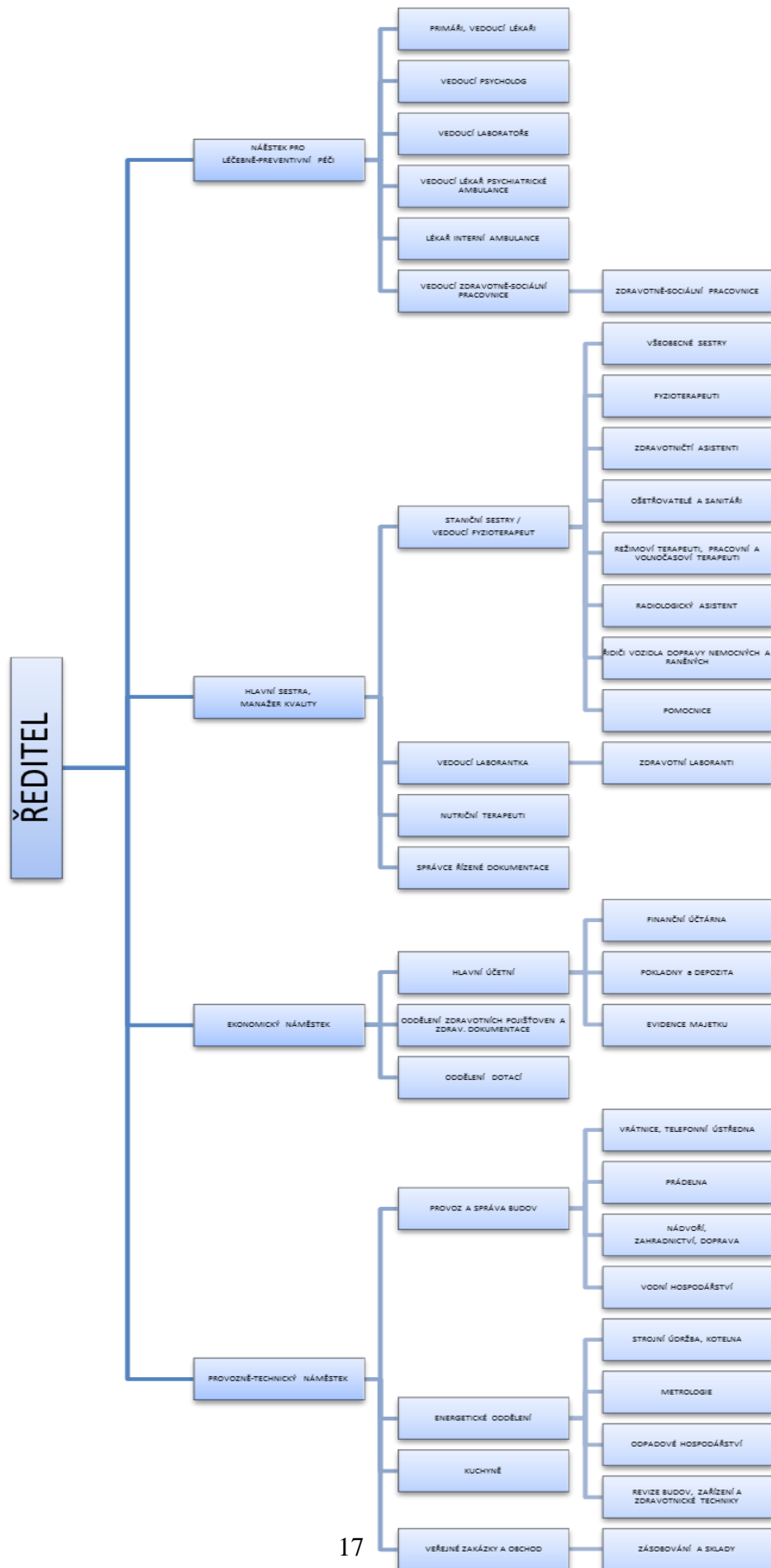
Dokumenty	Počet
Laboratorní příručka	1
Příručka kvality	1
Směrnice	14
SOP (standardní operační postupy)	16
SOPT (standardní operační postupy technické)	14
PI (pracovní instrukce)	8
Celkem:	54

Příloha č. 1

Organizační struktura – Organizační schéma ředitelky



Organizační struktura – Organizační schéma náměstků



ODDĚLENÍ PRIMARIÁTŮ

Primariáty	Oddělení	
Primariát I	1 3A 11	gerontopsychiatrické odd. - muži, režimové gerontopsychiatrické odd. - muži s rehab. péčí gerontopsychiatrické odd. - muži, ženy, interní
Primariát II	7A, 7B, 15B	psychiatrie - ženy
Primariát III	3B, 15A	psychiatrie - muži
Primariát IV	5	psychoterapeutické a psychiatrické oddělení s rehabilitační péčí - ženy, muži
Primariát V	19A	interní oddělení - ženy, muži
Primariát VI	17	dětské psychiatrické oddělení
Primariát VII	21A 21B 23A 23B	oddělení léčby závislostí – koedukované oddělení léčby závislostí - muži doléčovací oddělení - muži doléčovací oddělení - ženy
Primariát VIII	9A, 9B, 9C	gerontopsychiatrické oddělení - ženy

Příloha č. 2
Rozvaha příspěvkové organizace

Výčet položek podle vyhlášky č. 410/2009 Sb. ve znění pozdějších předpisů	Rozvaha příspěvkové organizace	Název, sídlo, právní forma a předmět činnosti účetní jednotky Psychiatrická léčebna Šternberk Olomoucká 1848/173 Šternberk 785 01 Poskytování zdravotní péče				
sestavená k 31.12.2017 (v Kč s přesností na dvě desetinná místa)						
<table border="1" style="margin: auto;"> <tr> <td style="padding: 2px;">OKEČ</td> <td style="padding: 2px;">IČ</td> </tr> <tr> <td style="padding: 2px;">008511</td> <td style="padding: 2px;">00843954</td> </tr> </table>		OKEČ	IČ	008511	00843954	
OKEČ	IČ					
008511	00843954					

Číslo položky	Název položky	Syntetický účet	OBDOBÍ			
			BEŽNÉ			MINULÉ
			BRUTTO	KOREKCE	NETTO	
AKTIVA CELKEM			447 328 249.03	200 038 281.75	247 289 967.28	274 150 221.89
A. Stálá aktiva			351 843 034.55	199 611 809.74	152 231 224.81	145 325 639.59
I. Dlouhodobý nehmotný majetek			4 092 970.91	3 575 070.71	517 900.20	381 157.20
1.	Nehmotné výsledky výzkumu a vývoje	012				
2.	Software	013	3 556 358.20	3 038 458.00	517 900.20	381 157.20
3.	Ocenitelná práva	014				
4.	Povolenky na emise a preferenční limity	015				
5.	Drobný dlouhodobý nehmotný majetek	018	536 612.71	536 612.71		
6.	Ostatní dlouhodobý nehmotný majetek	019				
7.	Nedokončený dlouhodobý nehmotný majetek	041				
8.	Poskytnuté zálohy na dlouhodobý nehmotný majetek	051				
9.	Dlouhodobý nehmotný majetek určený k prodeji	035				
II. Dlouhodobý hmotný majetek			347 709 171.64	196 036 739.03	151 672 432.61	144 944 482.39
1.	Pozemky	031	4 642 939.50		4 642 939.50	4 642 939.50
2.	Kulturní předměty	032	97 800.00		97 800.00	97 800.00
3.	Stavby	021	234 975 702.67	102 880 048.48	132 095 654.19	111 875 656.27
4.	Samostatné hmotné movité věci a soubory hmotných movitých věcí	022	63 178 192.36	48 719 289.98	14 458 902.38	16 966 907.68
5.	Pěstítkové celky trvalých porostů	025				
6.	Drobný dlouhodobý hmotný majetek	028	44 437 400.57	44 437 400.57		
7.	Ostatní dlouhodobý hmotný majetek	029				
8.	Nedokončený dlouhodobý hmotný majetek	042	377 136.54		377 136.54	11 361 178.94
9.	Poskytnuté zálohy na dlouhodobý hmotný majetek	052				
10.	Dlouhodobý hmotný majetek určený k prodeji	036				
III. Dlouhodobý finanční majetek						
1.	Majetkové účasti v osobách s rozhodujícím vlivem	061				
2.	Majetkové účasti v osobách s podstatným vlivem	062				
3.	Dluhové cenné papíry držené do splatnosti	063				
5.	Termínované vklady dlouhodobé	068				
6.	Ostatní dlouhodobý finanční majetek	069				
IV. Dlouhodobé pohledávky			40 892.00		40 892.00	
1.	Poskytnuté návratné finanční výpomoci dlouhodobé	462				
2.	Dlouhodobé pohledávky z postoupených úvěrů	464				
3.	Dlouhodobé poskytnuté zálohy	465				
5.	Ostatní dlouhodobé pohledávky	469	40 892.00		40 892.00	
6.	Dlouhodobé poskytnuté zálohy na transfery	471				
B. Oběžná aktiva			95 485 214.48	426 472.01	95 058 742.47	128 824 582.30
I. Zásoby			964 227.47		964 227.47	1 138 874.90
1.	Pořízení materiálu	111				
2.	Materiál na skladě	112	946 557.07		946 557.07	1 108 510.57
3.	Materiál na cestě	119				
4.	Nedokončená výroba	121				

Číslo položky	Název položky	Syntetický účet	1	2	3	4
			OBDOBÍ			
			BRUTTO	BÉŽNE KOREKCE	NETTO	MINULÉ
5.	Polotovary vlastní výroby	122				
6.	Výrobky	123				
7.	Pořízení zboží	131				
8.	Zboží na skladě	132	17 670.40		17 670.40	30 364.33
9.	Zboží na cestě	138				
10.	Ostatní zásoby	139				
II.	Krátkodobé pohledávky		28 107 424.35	426 472.01	27 680 952.34	54 068 969.19
1.	Odběratelé	311	25 362 314.65		25 362 314.65	25 993 088.45
4.	Krátkodobé poskytnuté zálohy	314	132 673.49		132 673.49	152 107.76
5.	Jiné pohledávky z hlavní činnosti	315	425 324.01	425 324.01		
6.	Poskytnuté návratné finanční výpomoci krátkodobé	316				
9.	Pohledávky za zaměstnanci	335	124 598.40		124 598.40	171 181.00
10.	Sociální zabezpečení	336				
11.	Zdravotní pojištění	337				
12.	Důchodové spoření	338				
13.	Daň z příjmů	341				
14.	Ostatní daně, poplatky a jiná obdobná peněžitá plnění	342				
15.	Daň z přidané hodnoty	343				
16.	Pohledávky za osobami mimo vybrané vládní instituce	344				1 146.00
17.	Pohledávky za vybrannými ústředními vládními institucemi	346	104 000.00		104 000.00	260 000.00
18.	Pohledávky za vybrannými místními vládními institucemi	348				
28.		373				
30.	Náklady příštích období	381	159 438.68		159 438.68	94 194.80
31.	Příjmy příštích období	385				516 322.49
32.	Dohadné účty aktivní	388	1 434 955.67		1 434 955.67	26 785 377.03
33.	Ostatní krátkodobé pohledávky	377	364 119.45	1 148.00	362 971.45	95 551.66
III.	Krátkodobý finanční majetek		66 413 562.66		66 413 562.66	73 616 738.21
1.	Majetkové cenné papíry k obchodování	251				
2.	Dluhové cenné papíry k obchodování	253				
3.	Jiné cenné papíry	256				
4.	Terminované vklady krátkodobé	244				
5.	Jiné běžné účty	245	12 036 299.04		12 036 299.04	12 766 140.18
9.	Běžný účet	241	53 262 167.73		53 262 167.73	60 291 184.67
10.	Běžný účet FKSP	243	879 509.89		879 509.89	459 170.36
15.	Ceniny	263	2 680.00		2 680.00	4 750.00
16.	Peníze na cestě	262				
17.	Pokladna	261	232 906.00		232 906.00	95 493.00

Číslo položky	Název položky	Syntetický účet	OBDOBÍ	
			1 BĚŽNÉ	2 MINULÉ
PASIVA CELKEM			247 289 967.28	274 150 221.89
C.	Vlastní kapitál		201 390 270.44	189 721 622.78
I.	Jmění účetní jednotky a upravující položky		152 832 432.87	145 323 855.39
1.	Jmění účetní jednotky	401	123 637 365.88	120 872 100.40
3.	Transfery na pořízení dlouhodobého majetku	403	29 195 066.99	24 451 754.99
4.	Kurzové rozdíly	405		
5.	Oceňovací rozdíly při prvotním použití metody	406		
6.	Jiné oceňovací rozdíly	407		
7.	Opravy předcházejících účetních období	408		
II.	Fondy účetní jednotky		42 090 619.25	40 885 523.73
1.	Fond odměn	411	700 000.00	700 000.00
2.	Fond kulturních a sociálních potřeb	412	1 117 816.59	602 461.69
3.	Rezervní fond tvořený ze zlepšeného výsledku hospodaření	413	27 748 233.08	25 304 228.72
4.	Rezervní fond z ostatních titulů	414	1 084 708.11	943 706.37
5.	Fond reprodukce majetku, fond investic	416	11 439 861.47	13 335 126.95
III.	Výsledek hospodaření		6 467 218.32	3 512 243.66
1.	Výsledek hospodaření běžného účetního období		6 467 218.32	3 512 243.66
2.	Výsledek hospodaření ve schvalovacím řízení	431		
3.	Výsledek hospodaření předcházejících účetních období	432		
D.	Cizí zdroje		45 899 696.84	84 428 599.11
I.	Rezervy		1 516 770.00	14 489 721.00
1.	Rezervy	441	1 516 770.00	14 489 721.00
II.	Dlouhodobé závazky		27 487.00	26 672 133.43
1.	Dlouhodobé úvěry	451		
2.	Přijaté návratné finanční výpomoci dlouhodobé	452		
4.	Dlouhodobé přijaté zálohy	455	27 487.00	
7.	Ostatní dlouhodobé závazky	459		
8.	Dlouhodobé přijaté zálohy na transfery	472		26 672 133.43
III.	Krátkodobé závazky		44 355 439.84	43 266 744.68
1.	Krátkodobé úvěry	281		
4.	Jiné krátkodobé půjčky	289		
5.	Dodavatelé	321	5 392 633.60	5 600 602.43
7.	Krátkodobé přijaté zálohy	324	692 136.76	546 492.99
9.	Přijaté návratné finanční výpomoci krátkodobé	326		
10.	Zaměstnanci	331	12 791 700.00	11 825 281.00
11.	Jiné závazky vůči zaměstnancům	333	147 451.00	129 060.00
12.	Sociální zabezpečení	336	5 424 739.00	5 056 671.50
13.	Zdravotní pojištění	337	2 358 862.00	2 179 795.00
14.	Důchodové spoření	338		
15.	Daň z příjmů	341		184 590.00
16.	Ostatní daně, poplatky a jiná obdobná peněžita plnění	342	2 230 134.00	1 957 314.00
17.	Daň z přidané hodnoty	343	246 961.47	87 761.00
18.	Závazky k osobám mimo vybrané vládní instituce	345		
19.	Závazky k vybraným ústředním vládním institucím	347		
20.	Závazky k vybraným místním vládním institucím	349		
32.	Krátkodobé přijaté zálohy na transfery	374		108 436.10
35.	Výdaje příštích období	383		
36.	Výnosy příštích období	384	104 000.00	274 380.10
37.	Dohadné účty pasivní	389	2 364 817.97	2 095 548.30
38.	Ostatní krátkodobé závazky	378	12 602 004.04	13 220 812.18

Sestaveno dne: 01.03.2018 9:07:29	Podpisový záznam
Právní forma účetní jednotky	Pozn:

Příloha č. 3
Výkaz zisku a ztráty příspěvkové organizace

Výčet položek podle vyhlášky č. 410/2009 Sb. ve znění pozdějších předpisů	Výkaz zisku a ztráty příspěvkové organizace	Název, sídlo, právní forma a předmět činnosti účetní jednotky Psychiatrická léčebna Sternberk Olomoucká 1848/173 Sternberk 785 01 Poskytování zdravotní péče				
sestavený k 31.12.2017 (v Kč s přesností na dvě desetinná místa)						
<table border="1" style="margin: auto;"> <tr> <td style="padding: 2px;">OKEČ</td> <td style="padding: 2px;">IČ</td> </tr> <tr> <td style="padding: 2px;">008511</td> <td style="padding: 2px;">00843954</td> </tr> </table>		OKEČ	IČ	008511	00843954	
OKEČ	IČ					
008511	00843954					

Číslo položky	Název položky	Syntetický účet	1		2		3		4	
			BEŽNÉ OBDOBÍ				MINULÉ OBDOBÍ			
			Hlavní činnost		Hospodářská činnost		Hlavní činnost		Hospodářská činnost	
A.	NÁKLADY CELKEM		311 539 611.00	4 292 817.16	301 991 630.52	3 919 389.09				
I.	Náklady z činnosti		311 104 511.00	4 292 817.16	301 834 746.12	3 919 389.09				
1.	Spotřeba materiálu	501	34 538 895.72	1 186 847.32	33 831 773.34	1 563 464.11				
2.	Spotřeba energie	502	11 318 002.79	1 478 398.66	11 820 668.76	1 523 126.17				
3.	Spotřeba jiných neskladovatelných dodávek	503								
4.	Prodané zboží	504		757 390.75		663 358.82				
5.	Aktivace dlouhodobého majetku	506								
6.	Aktivace oběžného majetku	507	-5 580.00		-2 678.00					
7.	Změna stavu zásob vlastní výroby	508								
8.	Opravy a udržování	511	14 644 095.05	50 435.84	8 873 348.46	10 893.80				
9.	Cestovné	512	212 100.00		258 227.00					
10.	Náklady na reprezentaci	513	41 878.00		50 888.94					
11.	Aktivace vnitroorganizačních služeb	516								
12.	Ostatní služby	518	5 808 142.32	102 617.15	7 245 082.05	15 337.14				
13.	Mzdové náklady	521	179 911 657.40	453 398.60	167 635 434.12	97 228.88				
14.	Zákonné sociální pojištění	524	60 727 318.63	153 167.12	56 606 062.38	33 167.98				
15.	Jiné sociální pojištění	525	737 650.00		690 906.00					
16.	Zákonné sociální náklady	527	4 254 159.04	3 160.20	3 106 900.67					
17.	Jiné sociální náklady	528								
18.	Daň silniční	531	14 796.00		51 000.00					
19.	Daň z nemovitostí	532								
20.	Jiné daně a poplatky	538	356 911.69		-1 248 739.00					
22.	Smluvní pokuty a úroky z prodlení	541			358.00					
23.	Jiné pokuty a penále	542			349.00					
24.	Dary a jiná bezúplatná předání	543								
25.	Prodaný materiál	544								
26.	Manka a škody	547	413 600.00		250.00					
27.	Tvorba fondů	548								
28.	Odpisy dlouhodobého majetku	551	7 423 209.28	107 401.52	6 814 970.13	12 812.19				
29.	Prodaný dlouhodobý nehmotný majetek	552								
30.	Prodaný dlouhodobý hmotný majetek	553								
31.	Prodané pozemky	554								
32.	Tvorba a zúčtování rezerv	555	-12 972 951.00		2 404 045.16					
33.	Tvorba a zúčtování opravných položek	556	-13 755.47		-319 363.08					
34.	Náklady z odepsaných pohledávek	557			291 090.00					
35.	Náklady z drobného dlouhodobého majetku	558	3 409 629.03		3 434 106.77					
36.	Ostatní náklady z činnosti	549	284 752.52		290 065.42					
II.	Finanční náklady				844.40					
1.	Prodané cenné papíry a podíly	561								
2.	Úroky	562								
3.	Kurzové ztráty	563			844.40					

Číslo položky	Název položky	Syntetický účet	1	2	3	4
			BEŽNÉ OBDOBÍ		MINULÉ OBDOBÍ	
			Hlavní činnost	Hospodářská činnost	Hlavní činnost	Hospodářská činnost
4.	Náklady z přecenění reálnou hodnotou	564				
5.	Ostatní finanční náklady	569				
III.	Náklady na transfery					
1.	Náklady vybraných ústředních vládních institucí na transfery	571				
2.	Náklady vybraných místních vládních institucí na transfery	572				
V.	Daň z příjmů		435 100.00		156 040.00	
1.	Daň z příjmů	591	435 100.00		156 040.00	
2.	Dodatečné odvody daně z příjmů	595				

Číslo položky	Název položky	Syntetický účet	1		2		3		4	
			BĚŽNÉ OBDOBÍ				MINULÉ OBDOBÍ			
			Hlavní činnost		Hospodářská činnost		Hlavní činnost		Hospodářská činnost	
B.	VÝNOSY CELKEM		316 919 575.15	5 380 071.33	303 464 907.83	5 958 355.44				
I.	Výnosy z činnosti		313 032 874.81	5 380 071.33	294 723 526.66	5 958 355.44				
1.	Výnosy z prodeje vlastních výrobků	601								
2.	Výnosy z prodeje služeb	602	312 084 067.16	1 814 617.27	295 648 619.50	2 191 395.01				
3.	Výnosy z pronájmu	603	502.24	2 216 118.60		2 100 418.37				
4.	Výnosy z prodaného zboží	604		1 007 406.62		893 427.17				
8.	Jiné výnosy z vlastních výkonů	609								
9.	Smluvní pokuty a úroky z prodlení	641	39 154.71		5 656.55					
10.	Jiné pokuty a penále	642			2 353.60					
11.	Výnosy z vyřazených pohledávek	643								
12.	Výnosy z prodeje materiálu	644								
13.	Výnosy z prodeje dlouhodobého nehmotného majetku	645								
14.	Výnosy z prodeje dlouhodobého hmotného majetku kromě pozemků	646								
15.	Výnosy z prodeje pozemků	647								
16.	Čerpání fondů	648	245 176.66		-1 053 626.08					
17.	Ostatní výnosy z činnosti	649	663 974.04	341 928.84	120 523.09	773 114.89				
II.	Finanční výnosy		111 825.47		94 561.39					
1.	Výnosy z prodeje cenných papírů a podílů	661								
2.	Úroky	662	111 825.47		94 561.39					
3.	Kurzové zisky	663								
4.	Výnosy z přecenění reálnou hodnotou	664								
6.	Ostatní finanční výnosy	669								
IV.	Výnosy z transferů		3 774 874.87		8 646 819.78					
1.	Výnosy vybraných ústředních vládních institucí z transferů	671	3 774 874.87		8 646 819.78					
2.	Výnosy vybraných místních vládních institucí z transferů	672								
C.	VÝSLEDEK HOSPODÁŘENÍ									
1.	Výsledek hospodaření před zdaněním		5 815 064.15	1 087 254.17	1 629 317.31	2 038 966.35				
2.	Výsledek hospodaření běžného účetního období		5 379 964.15	1 087 254.17	1 473 277.31	2 038 966.35				

Sestaveno dne: 01.03.2018 9:08:54	Podpisový záznam
Právní forma účetní jednotky	Pozn: