

PSYCHIATRICKÁ LÉČEBNA ŠTERNBERK



VÝROČNÍ ZPRÁVA

2015

Předkládá: MUDr. Hana Kučerová, ředitelka

Úvodní slovo ředitelky

Vážení,

v roce 2015 Psychiatrická léčebna Šternberk díky velkému úsilí řady zaměstnanců úspěšně zvládala projekt financovaný Norskými fondy, který zvyšuje kvalitu zdravotní péče v našem zařízení a posouvá ji směrem k ucelené psychiatrické rehabilitaci. Podařilo se také zahájit další dotační akce zaměřené na rekonstrukci budov, zlepšení kvality péče a prostředí léčebny. Velmi dobré výsledky hospodaření daly základ nejen pro získání dotací a realizaci dalších investičních akcí v následujících letech, ale i pro udržení stabilní personální situace.

Děkuji zaměstnancům Psychiatrické léčebny Šternberk za další úspěšný rok její existence.

MUDr. Hana Kučerová
ředitelka

OBSAH:

| | | |
|--------------|---------------------------|----|
| I. | Název zpracovatele | 4 |
| II. | Způsob zřízení | 4 |
| | Zřizovatel | 4 |
| III. | Organizační struktura | 4 |
| | Hlavní činnost | 4 |
| | Vedlejší činnosti | 5 |
| IV. | Základní personální údaje | 5 |
| V. | Majetek | 7 |
| | Závazky a pohledávky | 8 |
| VI. | Roční účetní závěrka | 8 |
| VII. | Hodnocení a analýza | 8 |
| VIII. | Vzdělávání | 10 |
| IX. | Kvalita poskytované péče | 14 |
| X. | Norské fondy | 17 |

Příloha:

1. Organizační struktura - Organizační schéma ředitelky
- Organizační schéma náměstků
- Oddělení primariátů
2. Rozvaha příspěvkové organizace
3. Výkaz zisku a ztráty příspěvkové organizace

I.

| | |
|------------------------------------|--|
| <u>Název zpracovatele:</u> | Psychiatrická léčebna Šternberk |
| <u>Sídlo:</u> | Olomoucká 1848/173, 785 01 Šternberk |
| <u>IČ:</u> | 00843954 |
| <u>DIČ:</u> | CZ00843954 |
| <u>Kontakty:</u> | Telefon: 585 085 111 |
| | Fax: 585 012 879 |
| | E-mail: info@plstbk.cz |
| | Datová schránka: p8hz5v8 |
| | |
| <u>Internetové stránky:</u> | www.plstbk.cz |

Kromě sídla společnosti má Psychiatrická léčebna Šternberk další ambulantní pracoviště – Psychiatrická a sexuologická ambulance v Olomouci na adrese: Domovina 2 – Vila zdraví, 772 00 Olomouc.

II.

Způsob zřízení:

Zřizovací listina Ministerstva zdravotnictví č. j. 17267–X/2012

Zřizovatel:

Ministerstvo zdravotnictví ČR, Palackého náměstí 4, 128 00 Praha 2

III.

Organizační struktura:

viz příloha č. 1 této zprávy

Hlavní činnost:

Psychiatrická léčebna Šternberk poskytuje zdravotní služby, tj.

I. zdravotní péči

a) lůžkovou péči

- akutní standardní
- následnou
- dlouhodobou

b) ambulantní péči

- primární
- specializovanou
- stacionární péči

c) zdravotní péči poskytovanou ve vlastním sociálním prostředí pacienta

d) léčebně rehabilitační péči

e) ošetrovatelskou péči

f) lékárenskou péči a klinicko-farmaceutickou péči

Ambulantní služby poskytuje na svých pracovištích umístěných i mimo sídlo léčebny, a to v Olomouci.

Psychiatrická léčebna poskytuje lůžkovou zdravotní péči v těchto oborech:

- psychiatrie
- gerontopsychiatrie
- návykové nemoci
- dětská a dorostová psychiatrie
- vnitřní lékařství
- komplexní rehabilitace.

Ambulantní péči poskytuje Psychiatrická léčebna v oborech:

- psychiatrie
- dětská psychiatrie
- vnitřní lékařství
- sexuologie
- chirurgie
- gynekologie
- radiologie a zobrazovací metody
- rehabilitace a fyzikální medicína
- anesteziologie a intenzivní medicína
- klinická laboratoř
- klinická psychologie
- adiktologie

II. zdravotnickou dopravní službu

Zdravotní služby poskytuje Psychiatrická léčebna Šternberk dle zákona č. 372/2011 Sb., o zdravotních službách a podmínkách jejich poskytování, dle zákona č. 373/2011 Sb., o specifických zdravotních službách, v platném znění a v souladu se standardy zdravotní péče.

Vedlejší (jiné) činnosti:

K dalším činnostem Psychiatrické léčebny Šternberk patří:

- poskytuje pobytové sociální služby ve smyslu zákona č. 108/2006 Sb., v platném znění, a vyhlášek jej doplňujících,
- podílí se na postgraduálním vzdělávání absolventů středních, vyšších odborných a vysokých škol v oblasti zdravotnictví
- zajišťuje činnost ekonomickou, provozní, technickou, investiční, administrativní a činnosti obslužných provozů v rozsahu potřebném pro naplnění účelu svého zařízení

IV.

Základní personální údaje:

Členění zaměstnanců podle věku a pohlaví – stav k 31. 12. 2015:

| VĚK | MUŽI | ŽENY | CELKEM | % |
|-----------|------|------|--------|---|
| Do 20 let | 0 | 0 | 0 | 0 |

| | | | | |
|---------------|-----------|------------|------------|------------|
| 21 – 30 let | 8 | 30 | 38 | 7,66 |
| 31 – 40 let | 28 | 89 | 117 | 23,59 |
| 41 – 50 let | 26 | 123 | 149 | 30,04 |
| 51 – 60 let | 21 | 149 | 170 | 34,27 |
| 61 let a více | 14 | 8 | 22 | 4,44 |
| CELKEM | 97 | 399 | 496 | 100 |
| % | 19,64 | 80,36 | 100 | x |

Členění zaměstnanců podle vzdělání a pohlaví – stav k 31. 12. 2015:

| DOSAŽENÉ VZDĚLÁNÍ | MUŽI | ŽENY | CELKEM | % |
|-----------------------|-----------|------------|------------|------------|
| Základní | 5 | 37 | 42 | 8,47 |
| Vyučen | 37 | 99 | 136 | 27,42 |
| Střední odborné | 0 | 0 | 0 | 0 |
| Úplné střední | 0 | 2 | 2 | 0,40 |
| Úplné střední odborné | 22 | 200 | 222 | 44,76 |
| Vyšší odborné | 1 | 12 | 13 | 2,62 |
| Vysokoškolské | 32 | 49 | 81 | 16,33 |
| CELKEM | 97 | 399 | 496 | 100 |

Celkový údaj o průměrných platech k 31.12.2015:

| | CELKEM |
|---------------|--------|
| Průměrná mzda | 26 779 |

Celkový údaj o vzniku a skončení pracovních a služebních poměrů zaměstnanců v roce 2015:

| | POČET |
|---------|-------|
| nástupy | 55 |
| výstupy | 44 |

Trvání pracovního a služebního poměru zaměstnanců – stav k 31. 12. 2015:

| DOBA TRVÁNÍ | POČET | % |
|---------------|------------|------------|
| do 5 let | 182 | 36,69 |
| do 10 let | 85 | 17,14 |
| do 15 let | 80 | 16,13 |
| do 20 let | 63 | 12,70 |
| nad 20 let | 86 | 17,34 |
| CELKEM | 496 | 100 |

Skladba zaměstnanců léčebny:

| | 2013 | 2014 | 2015 |
|---|--------|--------|--------|
| Průměrný přepočtený evidenční počet pracovníků PL | 477,45 | 475,61 | 477,93 |
| Z toho: | | | |
| • lékaři | 31,13 | 30,42 | 28,37 |

| | | | |
|-------------------------------|--------|--------|--------|
| • sestry a porodní asistentky | 163,70 | 164,11 | 163,15 |
| • ZPBD | 20,40 | 18,58 | 20,15 |
| • ZP se spec. způsobilostí | 22,05 | 21,22 | 19,56 |
| • ZPOD | 115,02 | 116,97 | 123,69 |
| • THP | 31,65 | 30,21 | 29,75 |
| • dělničtí a provozní prac. | 93,57 | 94,11 | 93,23 |

Psychiatrická léčebna Šternberk splňuje stanovené normativní počty zdravotnických pracovníků ve všech kategoriích.

Průměrná mzda:

| PRŮMĚRNÁ MZDA | 2013 | 2014 | 2015 |
|--|--------|--------|--------|
| lékaři | 53 929 | 57 665 | 66 061 |
| sestry a porodní asistentky (§ 5 a § 6) – ZPBD | 26 985 | 29 951 | 31 752 |
| ostatní zdrav. pracovníci nelékaři s odb. způsobilostí (§ 7 - § 21a) – O-ZPBD | 21 742 | 23494 | 25 566 |
| zdrav. pracovníci nelékaři s odb. a special. způsobilostí (§ 22 - § 28) – ZPSZ | 26 388 | 28 579 | 31 363 |
| - Z toho psycholog a klinický psycholog | | 31 513 | 33 521 |
| zdrav. prac. nelék. pod odborným dohledem nebo přímým vedením (§ 29 - § 42) - ZPOD | 16 559 | 18 864 | 19 459 |
| technicko-hospodářští pracovníci | 27 092 | 29 092 | 32 118 |
| dělničtí a provozní pracovníci | 13 777 | 14 788 | 16 411 |

V.

Dlouhodobý majetek

Psychiatrická léčebna hospodaří s dlouhodobým a drobným dlouhodobým majetkem v pořizovací ceně 295 653 tis. Kč. Vyjma vodárny je majetek léčebny soustředěn v areálu Psychiatrické léčebny na ploše 128 765 m², z toho zastavěná plocha je 28 559 m².

V areálu je 35 budov a staveb, z toho je:

- 14 budov - pro poskytování zdravotní péče
- 13 budov a staveb - pro zajišťování hospodářsko-technických služeb. Součástí budovy pro pohybovou rehabilitaci je i bazén o rozloze 20 m² / 20 m³
- 7 objektů - pro ubytování zaměstnanců
- 1 samostatná tělocvična

Součástí léčebny je park, zahrada pro pěstování květin a ovoce, venkovní sportovní hřiště a čtyři parkovací plochy.

Psychiatrická léčebna zahájila provoz v roce 1893 a tomu také odpovídá stáří většiny objektů. 29 objektů bylo postaveno v roce 1893, 4 objekty byly postaveny před 40 roky a 2 objekty byly postaveny před 29 roky.

Dlouhodobý nehmotný i hmotný majetek odepisuje Psychiatrická léčebna v souladu příslušných ustanovení zákona č. 563/1991 Sb. Zákona o účetnictví a to na základě účetního odpisového plánu podle ročních odpisových sazeb. Sazba ročních odpisů je stanovena pro každý druh majetku, odpisy se počítají a účtují měsíčně a jsou stanoveny tak, aby vyjadřovaly skutečný stav opotřebení majetku léčebny.

Psychiatrická léčebna nemá k žádnému užívanému objektu vázáno věcné břemeno.

VI.

Závazky a pohledávky

Závazky a pohledávky k 31. 12. 2015:

| POLOŽKA | CELKEM v tis. Kč | Z TOHO PO SPLATNOSTI v tis. Kč |
|-----------------------|---------------------|--------------------------------------|
| Dlouhodobé závazky | 15 989 | 0 |
| Krátkodobé závazky | 47 980 | 76 |
| z toho: dodavatelé | 11 582 | 76 |
| za zaměstnanci | 11 060 | 0 |
| Krátkodobé pohledávky | 42 468 | 228 |
| z toho: odběratelé | 22 226 | 228 |
| dohadné účty | 18 037 | x |

Dlouhodobé závazky organizace tvoří uznatelné položky související s projektem START – KRS Komplexní rehabilitace k soběstačnosti, finančně kryté podílem dotace z Norských fondů 2009-2014. Zúčtování položek evidovaných na účtu dlouhodobých závazků proběhne ve vazbě na závěrečné vyhodnocení projektu.

Právního vymáhání neuhrazených pohledávek (počet dlužníků)

| Druh pohledávky | Insolvenční řízení | Soudní řízení, rozhodnutí soudu, | Exekuční řízení |
|---|--------------------|----------------------------------|-----------------|
| Pohledávky za neuhrazené regulační poplatky | 10 | 116 | 12 |
| Ostatní pohledávky | | 1 | |

VII.

Dohadné položky

| Aktivní | Hodnota v tis. Kč |
|---|-------------------|
| Očekávané příjmy z hlavní činnosti | 2 048 |
| Projekt START KRS- Komplexní rehabilitace k soběstačnosti | 9 228 |
| PL Šternberk – stavební úpravy na oddělení 21A | 3 058 |
| PL Šternberk – pracoviště a sociální zázemí psychologů | 3 703 |

| | |
|---|---------------|
| Aktivní dohadné položky celkem | 18 037 |
| Pasivní – náklady roku 2015 zúčtované v roce 2016 | 845 |

VI.

Roční účetní závěrka

viz výkazy v příloze č. 2 a 3 této zprávy.

VII.

Hodnocení nákladů a výnosů

Za období leden až prosinec 2015 společnost dosáhla hospodářského výsledku ve výši 2.859 tis. Kč.

Srovnání výnosů, nákladů a dalších ukazatelů se stejným obdobím roku 2014 v tis. Kč:

| UKAZATEL | 1. – 12. 2014 | 1. – 12. 2015 | ROZDÍL |
|--------------------------|---------------|---------------|--------|
| VÝNOSY CELKEM | 279 371 | 300 200 | 20 829 |
| z toho: Z prodeje služeb | 273 075 | 282 065 | 8 990 |
| Ostatní výnosy | 6 296 | 18 135 | 11 866 |
| NÁKLADY CELKEM | 278 416 | 297 341 | 18 925 |
| z toho: Léky | 9 709 | 10 285 | 576 |
| SZM | 4 955 | 5 131 | 176 |
| Potraviny pacienti | 11 340 | 11 788 | 448 |
| Potraviny zaměstnanci | 1 601 | 1 551 | -50 |
| Energie | 14 221 | 14 464 | 243 |
| Opravy a udržování | 6 295 | 6 290 | -5 |
| Osobní náklady | 199 583 | 213 268 | 13 685 |
| Odpisy | 6 302 | 5 523 | -779 |
| HOSPODÁŘSKÝ VÝSLEDEK | 955 | 2 859 | 1 904 |
| Počet ošetřovacích dnů | 175 476 | 174 868 | -608 |

Podíl státního rozpočtu na financování činnosti a projekty EÚ:

V průběhu roku PL Šternberk pokračovala na realizaci projektu START – KRS Komplexní rehabilitace k soběstačnosti s čerpáním dotace v roce 2015 z prostředků Norských fondů ve výši 9 228 tis. Kč.

V roce 2015 byly z prostředků státního rozpočtu poskytnuty účelové investiční dotace na spolufinancování těchto projektů:

- i.č. 235V132001212 PL Šternberk – pracoviště a sociální zázemí psychologů s dotací ve výši 3 703 tis. Kč
- i.č. 235V132001204 PL Šternberk – stavební úpravy na oddělení 21A s dotací ve výši 3 058 tis. Kč

V roce 2015 vydalo MZ ČR Rozhodnutí o poskytnutí dotace s čerpáním v roce 2016:

- i.č. 235V322001205 PL Šternberk – modernizace lůžkového výtahu pro klienty gerontopsychiatrie
- i.č. 235V322001204 PL Šternberk – modernizace lůžkového výtahu na gerontopsychiatrickém koedukovaném oddělení
- č.j. 73942/2015/EF Účast na konferenci Evropského veřejného zdraví NF-CZ11-BFB-1-045-2015 v rámci programu CZ11 „Iniciativy v oblasti veřejného zdraví“

Výdaje na výzkum a vývoj:

V roce 2015 nevznikly náklady spojené s výzkumem a vývojem.

Zahraniční služební cesty:

V roce 2015 se neuskutečnily celkem tři účelově zaměřené služební cesty s celkovými náklady ve výši 332 tis. Kč, z toho 289 tis. Kč je hrazeno v rámci grantů.

V měsíci říjnu se zúčastnili tři zástupci PL Šternberk konference Evropského veřejného zdraví konané v Miláně. Tato akce byla plně hrazena z Fondu bilaterální spolupráce na programové úrovni „B“ NF-CZ11-BFB-1-059-01-2015.

V roce 2015 byly uskutečněny dvě pracovní cesty s účastí 10 zástupců z PL Šternberk k donorskému partnerovi v rámci projektu financovaného z Fondu bilaterální spolupráce „Opatření A“ NF-CZ11-OV-2-025-2015.

Rezervní fond:

V roce 2015 byl tvořen z finančních darů a přidělu ze zlepšeného výsledku hospodaření minulého období ve výši schváleném Ministerstvem zdravotnictví.

Hlavní příjemci služeb:

Hlavními příjemci služeb léčebny jsou psychiatričtí pacienti. Hlavními plátcí služeb léčebny jsou zdravotní pojišťovny. Léčebna měla v roce 2015 uzavřené smlouvy s šesti zdravotními pojišťovnami. V níže uvedené tabulce je uveden podíl jednotlivých zdravotních pojišťoven na vyúčtovaných výkonech.

| ZDRAVOTNÍ POJIŠŤOVNA | VÝNOS v tis. Kč | Podíl v % |
|--|-----------------|-----------|
| 111 – Všeobecná zdravotní pojišťovna | 158 025 | 56 |
| 201 – Vojenská zdravotní pojišťovna | 24 982 | 8,9 |
| 205 – Česká průmyslová zdravotní pojišťovna | 63 176 | 22,4 |
| 207 – Oborová zdravotní pojišťovna zaměstnanců bank, pojišťoven a stavebnictví | 6 919 | 2,5 |
| 211 – Zdravotní pojišťovna MV ČR | 20 383 | 7,2 |
| 213 – Revírní bratrská pokladna, zdravotní pojišťovna | 8 560 | 3 |
| CELKEM | 282 045 | 100,0 |

VIII. VZDĚLÁVÁNÍ

Psychiatrická léčebna Šternberk se v roce 2015 zaměřila na prohlubování odborných znalostí zaměstnanců v rámci podpory jejich celoživotního vzdělávání.

I. Realizovali jsme:

Školení, semináře, konference

- 15.1. Seminář Zvládání emočně náročných a rizikových situací
- 27.1. Seminář Syndrom vyhoření
- 28.1. Seminář Problém identity psychosomatického lékaře
- 5.3. Konference Psychosomatická medicína
- 17.3. Seminář Zvládání emočně náročných a rizikových situací II.
- 26.3. Školení Mini mental test
- 21.4. Školení Mini mental test II.
- 12.6. Setkání poskytovatelů sociálních služeb
- 2.9. Seminář o PL Šternberk – Projekt START
- 3.9. Konference Psychiatrie bez hranic
- 10.9. Intenzivní kurz keramiky a glazurování
- 23.9. Seminář Dimenze F – Udržovací léčba schizofrenních pacientů v praxi
- 9.10. Seminář expresivní terapie
- 19.10. Seminář expresivní terapie
- 5.11. Seminář Ošetřovatelství psychiatrických pacientů
- 18.11. Muzikoterapie
- 6.11. Zážitkový seminář – taneční a pohybová terapie
- 20.11. Zážitkový seminář – taneční a pohybová terapie
- 8.12. Trénování kognitivních funkcí



Povinná školení

V průběhu celého roku 2015 probíhalo povinné proškolení pracovníků v oblasti bezpečnosti a zdraví při práci a protipožární ochrany a dále proškolení zaměstnanců v oblasti kardiopulmonální resuscitace a hygienicko-epidemiologického režimu.

II. Platné akreditace pro uskutečňování vzdělávacího programu v oboru:

- Psychiatrie
- Gerontopsychiatrie
- Dětská a dorostová psychiatrie
- Medicína dlouhodobé péče
- Klinická psychologie – praktická část

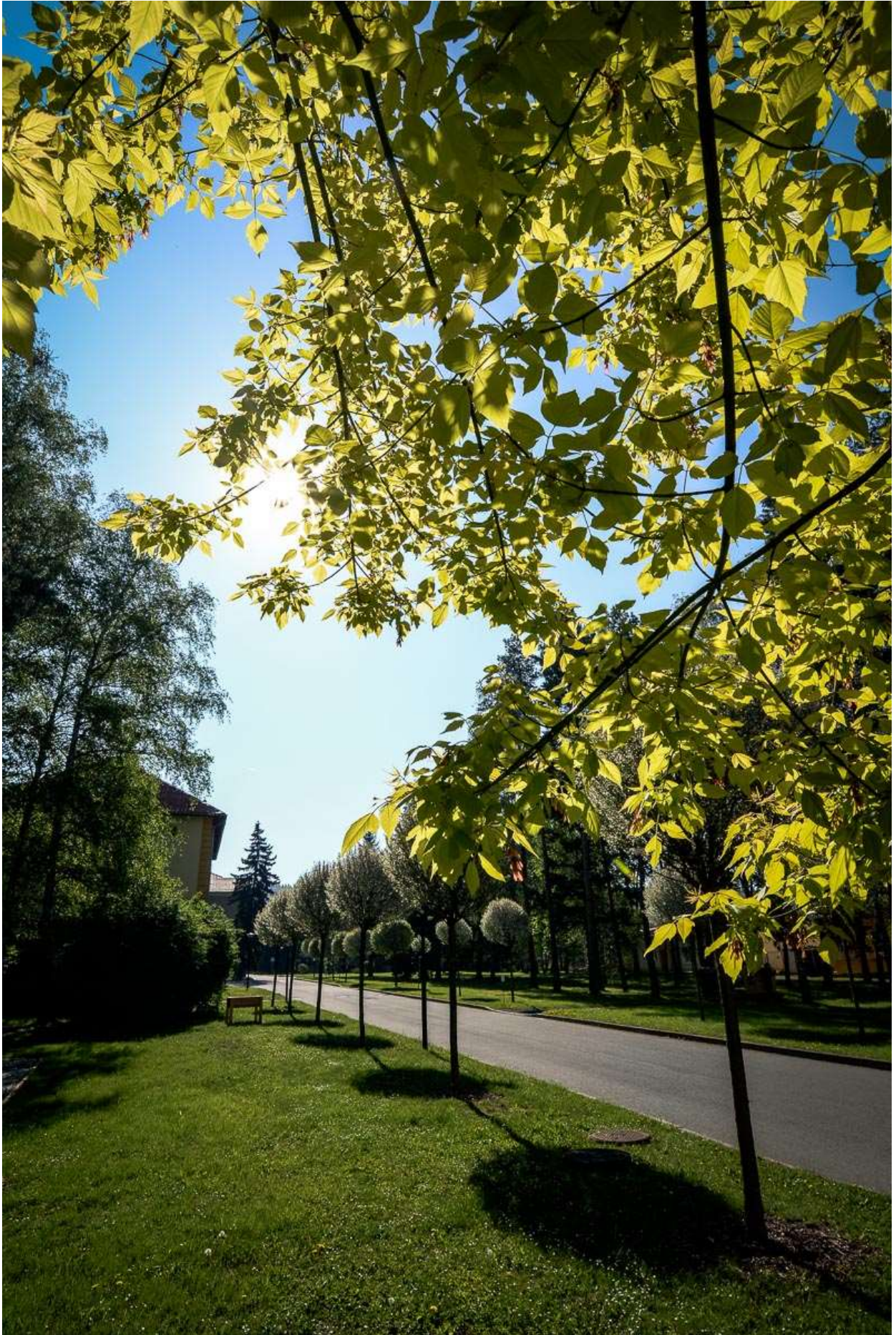
Psychiatrické léčebně Šternberk byla pod č. j. 50152/2009/VZV s platností od 1. 9. 2011 do 31. 8. 2017 udělena akreditace k uskutečňování praktické části specializačního vzdělávacího programu Klinická psychologie. Organizace vzdělávání probíhá v intencích akreditačního spisu dle platného vzdělávacího programu a v souladu ustanoveními zákona č. 96/2004 Sb. o nelékařských zdravotnických povoláních, v platném znění. V roce 2015 a v současné době školí naše pracoviště v praktické části vzdělávacího programu 7-9 školenců – všichni jsou zaměstnanci akreditovaného zařízení Psychiatrické léčebny Šternberk. Praktická část výuky probíhá v souladu se vzdělávacím programem. Průběh vzdělávání je dokumentován dle § 50 zákona č. 96/2004 Sb.

III. Akreditovaný kvalifikační kurz v oboru „Sanitář“

Ministerstvo zdravotnictví České republiky udělilo svým Rozhodnutím pod č.j. 40562/2012/VZV akreditaci Psychiatrické léčebně Šternberk, kterou se v souladu s § 45 odst. 1 písm. b) zákona č. 96/2004 Sb. získalo oprávnění k uskutečňování vzdělávacího programu akreditovaného kvalifikačního kurzu „Sanitář“.

V roce 2015 úspěšně absolvovalo AKK Sanitář 21 účastníků.





IX. Kvalita poskytované péče

1. Přehled komisí v PL:

| Název komise | Počet členů |
|--|--------------------|
| Komise pro kvalitu a bezpečí | 10 |
| Etická komise | 7 |
| Nutriční a stravovací komise | 2 |
| Komise účelné farmakoterapie | 5 |
| Bytová komise | 5 |
| Inventarizační komise | 5 |
| Likvidační a škodní komise | 4 |
| Skartační komise | 7 |
| Komise pro nakládání s výnosy z finančních prostředků pacientů | 6 |
| Komise pro hodnocení veřejných zakázek | 3 |
| Komise pro poskytování prostředků z FKSP | 7 |
| Komise webových stránek | 6 |
| Komise volnočasových akcí pro pacienty a veřejnost | 9 |

Vydané vnitřní předpisy za období 1-12/2015

Řády:

| | |
|----------------|----------|
| Celkem: | 6 |
|----------------|----------|

Směrnice:

| Oblast | Počet |
|------------------------------|--------------|
| Organizační, pracovně-právní | 8 |
| Provozně-technická, BOZP | 5 |
| Ekonomická | 7 |
| Zdravotní péče | 6 |
| Celkem: | 26 |

Pokyny:

| Oblast | Počet |
|------------------------------|--------------|
| Organizační, pracovně-právní | 4 |
| Provozně-technická, BOZP | 1 |
| Ekonomická | 6 |
| Zdravotní péče | 2 |
| Celkem: | 14 |

Příkazy:

| Oblast | Počet |
|------------------------------|--------------|
| Organizační, pracovně-právní | 1 |
| Provozně-technická, BOZP | 1 |
| Ekonomická | 2 |
| Zdravotní péče | |
| Celkem: | 4 |

Standardy ošetrovateľskej péče:

| | |
|----------------|-----------|
| Celkem: | 15 |
|----------------|-----------|

Laboratoř:

| Dokumenty | Počet |
|--|--------------|
| Laboratorní příručka | 1 |
| Příručka kvality | 2 |
| Směrnice | 13 |
| SOP (standardní operační postupy) | 10 |
| SOPT (standardní operační postupy technické) | 12 |
| Celkem: | 38 |



X. Projekt "START - KRS Komplexní rehabilitace k soběstačnosti"

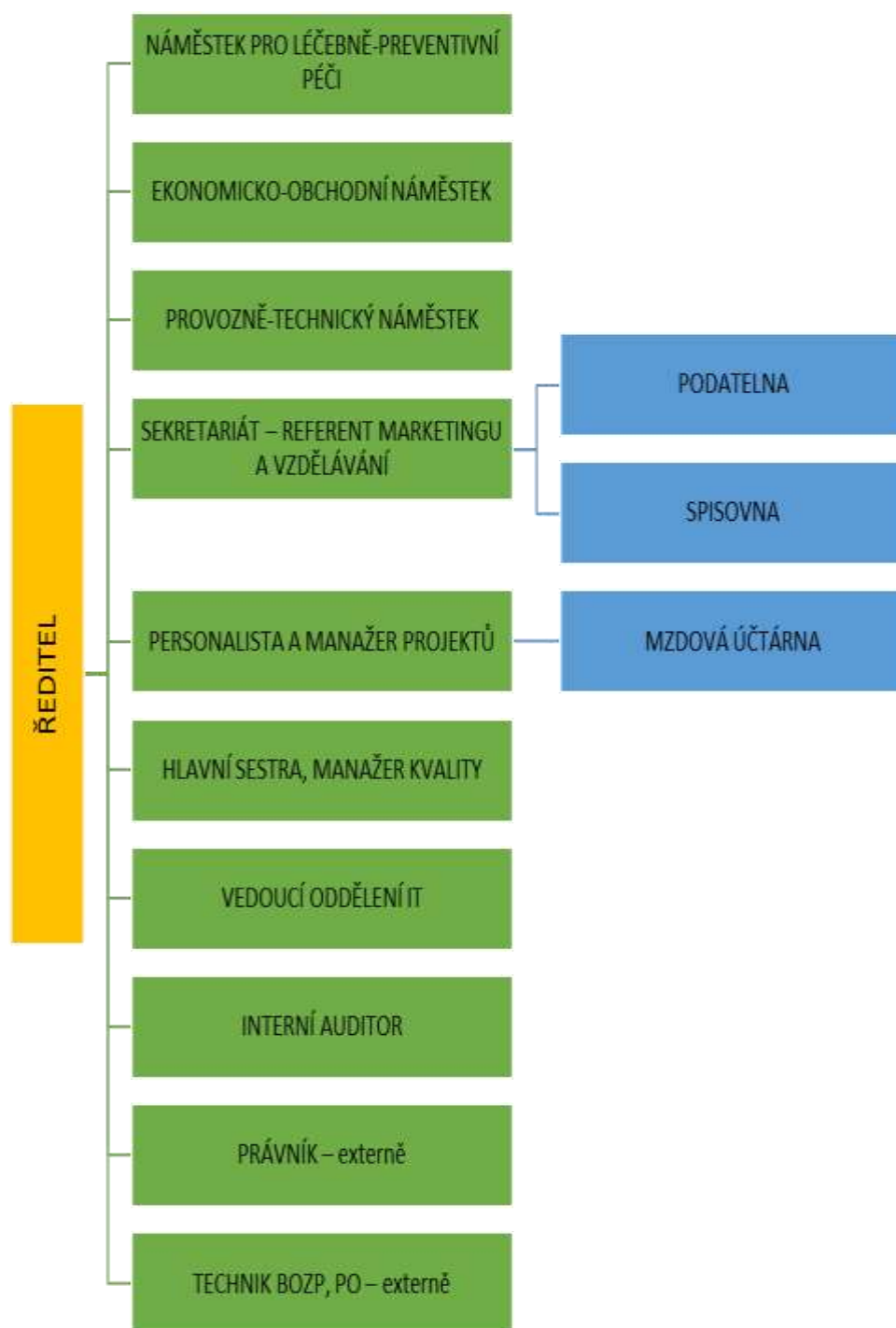
Na počátku letošního roku začíná PL Šternberk připravovat a rozšiřovat své služby v poskytování zdravotní péče, a to v rámci implementace a realizace projektu „START – KRS Komplexní rehabilitace k soběstačnosti“ č. NF-CZ11-OV-2-025-2015“ financovaného z Norských Fondů v rámci programu CZ 11 „Iniciativy v oblasti veřejného zdraví“.

K těmto novým aktivitám bude patřit stacionární program pro hospitalizované pacienty zaměřený na rehabilitaci soběstačných funkcí a dále koedukované edukačně-podpůrné skupiny pro pacienty hospitalizované i extramurální (s problematikou alkoholových a nealkoholových závislostí či škodlivého užívání, s onemocněním deprese a schizofrenie). Podstatnou součástí je také podpora a rozšíření komplexních terapeutických služeb se zaměřením na pohybové, kulturní a volnočasové aktivity pro osoby s duševním onemocněním. V rámci projektu se PL Šternberk zaměřuje i na užší spolupráci s regionálními organizacemi zabývajícími se sociálním poradenstvím a case managementem. Součástí jednotlivých programů je mj. také užší spolupráce s rodinami klientů a zvyšování odborné kvalifikace zapojeného personálu PL Šternberk.

Uvedené programy sledují nové trendy související s plánovanou Reformou psychiatrické péče (MZČR). K hlavním cílům těchto terapeutických a dalších aktivit patří zejména zajištění vyšší dostupnosti poskytované péče včetně návaznosti sociálních služeb, prevence relapsů a rehospitalizací osob s psychiatrickými potížemi, snížení stigmatizace. Hlavním cílem je zvýšení kvality života osob s duševním onemocněním – a to jak v podmínkách jejich hospitalizace, tak zejména v jejich běžném životě.



Příloha č. 1
Organizační struktura – Organizační schéma ředitelky



ODDĚLENÍ PRIMARIÁTŮ

Primariáty

Oddělení

Primariát I 1 gerontopsychiatrické odd. - muži, režimové

ODDĚLENÍ PRIMARIÁTŮ

Primariáty

Oddělení

Primariát I 1 gerontopsychiatrické odd. - muži, režimové
3A gerontopsychiatrické odd. - muži s rehab. péčí
11 gerontopsychiatrické odd. - muži, ženy, interní

Primariát II 7A, 7B, 15B psychiatrie - ženy

Primariát III 3B, 15A psychiatrie - muži

Primariát IV 5 psychoterapeutické a psychiatrické oddělení
s rehabilitační péčí - ženy, muži

Primariát V 19A interní oddělení - ženy, muži

Primariát VI 17 dětské psychiatrické oddělení

Primariát VII 21A oddělení léčby závislostí - muži
21B oddělení léčby závislostí - ženy
23A doléčovací oddělení - muži
23B doléčovací oddělení - ženy

Primariát VIII 9A, 9B, 9C gerontopsychiatrické oddělení - ženy

Příloha č. 2
Rozvaha příspěvkové organizace

| | | |
|---|---|---|
| Výčet položek podle vyhlášky č. 413/2009 Sb. ve znění pozdějších předpisů | Rozvaha příspěvkové organizace | Název, sídlo, právní forma a předmět činnosti účetní jednotky |
| | ke dni 31.12.2015 (v Kč s přesností na dvě desetinná místa) | Psychiatrická léčebna Šternberk Olomoucká 1848/173 Šternberk 785 01 Poskytování zdravotní péče |
| | OKEČ IČ 008511 00843954 | |

| Číslo položky | Název položky | Syntetický účet | OBDOBÍ | | | |
|---|--|-----------------|-----------------------|-----------------------|-----------------------|-----------------------|
| | | | BĚŽNÉ | | | MINULÉ |
| | | | BRUTTO | KOREKCE | NETTO | |
| AKTIVA CELKEM | | | 433 295 922,98 | 182 423 560,51 | 260 872 362,47 | 214 141 383,40 |
| A. Stálá aktiva | | | 312 460 187,85 | 181 662 821,95 | 130 797 375,90 | 121 254 619,95 |
| I. Dlouhodobý nehmotný majetek | | | 3 325 044,98 | 2 629 314,98 | 695 730,00 | 165 602,00 |
| 1. | Nehmotné výsledky výzkumu a vývoje | 012 | | | | |
| 2. | Software | 013 | 2 983 180,00 | 2 287 450,00 | 695 730,00 | 165 602,00 |
| 3. | Oceňovací práva | 014 | | | | |
| 4. | Povolenky na emise a preferenční limity | 015 | | | | |
| 5. | Drobný dlouhodobý nehmotný majetek | 018 | 341 864,98 | 341 864,98 | | |
| 6. | Ostatní dlouhodobý nehmotný majetek | 019 | | | | |
| 7. | Nedokončený dlouhodobý nehmotný majetek | 041 | | | | |
| 8. | Uspořádací účet technického zhodnocení dlouhodobého nehmotného majetku | 044 | | | | |
| 9. | Poskytnuté zálohy na dlouhodobý nehmotný majetek | 051 | | | | |
| 10. | Dlouhodobý nehmotný majetek určený k prodeji | 035 | | | | |
| II. Dlouhodobý hmotný majetek | | | 309 135 182,87 | 179 033 506,97 | 130 101 645,90 | 121 089 017,95 |
| 1. | Pozemky | 031 | 4 642 939,50 | | 4 642 939,50 | 4 642 939,50 |
| 2. | Kulturní předměty | 032 | 97 800,00 | | 97 800,00 | 97 800,00 |
| 3. | Stavby | 021 | 197 206 707,94 | 94 639 628,36 | 102 567 079,58 | 100 321 782,82 |
| 4. | Samostatné movité věci a soubory movitých věcí | 022 | 58 738 161,80 | 44 683 707,98 | 14 052 473,82 | 11 854 992,02 |
| 5. | Pěstelské celky trvalých porostů | 025 | | | | |
| 6. | Drobný dlouhodobý hmotný majetek | 028 | 39 710 170,63 | 39 710 170,63 | | |
| 7. | Ostatní dlouhodobý hmotný majetek | 029 | | | | |
| 8. | Nedokončený dlouhodobý hmotný majetek | 042 | 8 741 353,00 | | 8 741 353,00 | 4 171 503,61 |
| 9. | Uspořádací účet technického zhodnocení dlouhodobého hmotného majetku | 045 | | | | |
| 10. | Poskytnuté zálohy na dlouhodobý hmotný majetek | 052 | | | | |
| 11. | Dlouhodobý hmotný majetek určený k prodeji | 036 | | | | |
| III. Dlouhodobý finanční majetek | | | | | | |
| 1. | Majetkové účasti v osobách s rozhodujícím vlivem | 081 | | | | |
| 2. | Majetkové účasti v osobách s podstatným vlivem | 082 | | | | |
| 3. | Dílové cenné papíry držené do splatnosti | 083 | | | | |
| 5. | Terminované vklady dlouhodobé | 088 | | | | |
| 6. | Ostatní dlouhodobý finanční majetek | 089 | | | | |
| IV. Dlouhodobé pohledávky | | | | | | |
| 1. | Poskytnuté návratné finanční výpomoci dlouhodobé | 462 | | | | |
| 2. | Dlouhodobé pohledávky z postoupených úvěrů | 464 | | | | |
| 3. | Dlouhodobé poskytnuté zálohy | 465 | | | | |
| 5. | Ostatní dlouhodobé pohledávky | 469 | | | | |
| 6. | Dlouhodobé poskytnuté zálohy na transfery | 471 | | | | |
| 7. | Zprošředkování dlouhodobých transferů | 475 | | | | |
| B. Oběžná aktiva | | | 120 835 725,13 | 760 738,56 | 120 074 986,57 | 92 886 763,45 |
| I. Zásoby | | | 1 418 363,90 | | 1 418 363,90 | 1 619 673,01 |
| 1. | Pořízení materiálu | 111 | | | | |

| Číslo položky | Název položky | Syntetický účet | 1 | 2 | 3 | 4 |
|---------------|---|-----------------|----------------------|-------------------|----------------------|----------------------|
| | | | OBDOBÍ | | | |
| | | | BRUTTO | BÉŽNÉ KOREKCE | NETTO | MINULÉ |
| 2. | Materiál na skladě | 112 | 1 395 884,89 | | 1 395 884,89 | 1 559 682,36 |
| 3. | Materiál na cestě | 119 | | | | |
| 4. | Nedokončená výroba | 121 | | | | |
| 5. | Polotovary vlastní výroby | 122 | | | | |
| 6. | Výrobky | 123 | | | | |
| 7. | Pořízení zboží | 131 | | | | |
| 8. | Zboží na skladě | 132 | 22 469,21 | | 22 469,21 | 59 990,65 |
| 9. | Zboží na cestě | 138 | | | | |
| 10. | Ostatní zásoby | 139 | | | | |
| II. | Krátkodobé pohledávky | | 43 229 107,47 | 760 738,56 | 42 468 368,91 | 26 982 353,36 |
| 1. | Odběratelé | 311 | 22 225 895,43 | | 22 225 895,43 | 19 957 536,00 |
| 4. | Krátkodobé poskytnuté zálohy | 314 | 251 810,00 | | 251 810,00 | 138 154,35 |
| 5. | Jiné pohledávky z hlavní činnosti | 315 | 760 738,56 | 760 738,56 | | 28 219,00 |
| 6. | Poskytnuté návratné finanční výpomoci krátkodobé | 316 | | | | |
| 9. | Pohledávky za zaměstnanci | 335 | 9 468,00 | | 9 468,00 | 15 248,00 |
| 10. | Sociální zabezpečení | 336 | | | | |
| 11. | Zdravotní pojištění | 337 | | | | |
| 12. | Důchodové spoření | 338 | | | | |
| 13. | Daň z příjmů | 341 | 1 282 940,00 | | 1 282 940,00 | 1 104 274,00 |
| 14. | Ostatní daně, poplatky a jiná obdobná peněžita plnění | 342 | | | | |
| 15. | Daň z přidané hodnoty | 343 | | | | |
| 16. | Pohledávky za osobami mimo vybrané vládní instituce | 344 | | | | |
| 17. | Pohledávky za vybranými ústředními vládními institucemi | 346 | | | | 1 054 903,60 |
| 18. | Pohledávky za vybranými místními vládními institucemi | 348 | | | | |
| 27. | Krátkodobé poskytnuté zálohy na transfery | 373 | | | | |
| 28. | Zprostředkování krátkodobých transferů | 375 | | | | |
| 29. | Náklady příštích období | 381 | 68 208,85 | | 68 208,85 | 177 587,97 |
| 30. | Příjmy příštích období | 385 | | | | 3 755 615,00 |
| 31. | Dohadné účty aktivní | 388 | 18 036 518,00 | | 18 036 518,00 | 475 853,30 |
| 32. | Ostatní krátkodobé pohledávky | 377 | 593 728,63 | | 593 728,63 | 276 962,05 |
| III. | Krátkodobý finanční majetek | | 76 188 263,76 | | 76 188 263,76 | 64 284 737,08 |
| 1. | Majetkové cenné papíry k obchodování | 251 | | | | |
| 2. | Dluhové cenné papíry k obchodování | 253 | | | | |
| 3. | Jiné cenné papíry | 256 | | | | |
| 4. | Terminované vklady krátkodobé | 244 | | | | |
| 5. | Jiné běžné účty | 245 | 12 446 324,21 | | 12 446 324,21 | 10 097 629,72 |
| 9. | Běžný účet | 241 | 63 172 069,00 | | 63 172 069,00 | 53 702 071,92 |
| 10. | Běžný účet FKSP | 243 | 4 17 014,55 | | 4 17 014,55 | 316 825,44 |
| 15. | Cenný | 263 | 4 757,00 | | 4 757,00 | 10 024,00 |
| 16. | Peníze na cestě | 262 | | | | |
| 17. | Pokladna | 261 | 148 099,00 | | 148 099,00 | 158 186,00 |

| Číslo položky | Název položky | Syntetický účet | 1 | 2 |
|---------------|--|-----------------|-----------------------|-----------------------|
| | | | OBDOBÍ | |
| | | | BĚŽNÉ | MINULÉ |
| PASIVA | | | | |
| CELKEM | | | 250 872 362,47 | 214 141 383,40 |
| C. | Vlastní kapitál | | 174 818 521,57 | 164 732 420,99 |
| I. | Jméni účetní jednotky a upravující položky | | 131 305 996,20 | 122 922 988,67 |
| 1. | Jméni účetní jednotky | 401 | 123 564 728,80 | 122 922 988,67 |
| 3. | Transfery na pořízení dlouhodobého majetku | 403 | 7 741 266,40 | |
| 4. | Kurzové rozdíly | 405 | | |
| 5. | Oceňovací rozdíly při prvotním použití metody | 406 | | |
| 6. | Jiné oceňovací rozdíly | 407 | | |
| 7. | Opravy předcházejících účetních období | 408 | | |
| II. | Fondy účetní jednotky | | 40 553 108,66 | 40 854 348,92 |
| 1. | Fond odměn | 411 | 700 000,00 | 700 000,00 |
| 2. | Fond kulturních a sociálních potřeb | 412 | 462 410,72 | 390 095,86 |
| 3. | Rezervní fond tvořený ze zlepšeného výsledku hospodaření | 413 | 21 889 168,01 | 20 851 818,61 |
| 4. | Rezervní fond z ostatních titulů | 414 | 1 031 723,29 | 1 000 384,08 |
| 5. | Fond reprodukce majetku, investiční fond | 415 | 16 569 800,64 | 17 912 050,37 |
| III. | Výsledek hospodaření | | 2 859 417,71 | 955 083,40 |
| 1. | Výsledek hospodaření běžného účetního období | | 2 859 417,71 | 955 083,40 |
| 2. | Výsledek hospodaření ve schvalovacím řízení | 431 | | |
| 3. | Výsledek hospodaření předcházejících účetních období | 432 | | |
| D. | Cizí zdroje | | 76 053 840,90 | 49 408 962,41 |
| I. | Rezervy | | 12 085 675,84 | 6 246 422,92 |
| 1. | Rezervy | 441 | 12 085 675,84 | 6 246 422,92 |
| II. | Dlouhodobé závazky | | 15 988 579,03 | |
| 1. | Dlouhodobé úvěry | 451 | | |
| 2. | Přijaté návratné finanční výpomoci dlouhodobé | 452 | | |
| 4. | Dlouhodobé přijaté zálohy | 455 | | |
| 7. | Ostatní dlouhodobé závazky | 459 | | |
| 8. | Dlouhodobé přijaté zálohy na transfery | 472 | 15 988 579,03 | |
| 9. | Zprostředkování dlouhodobých transferů | 475 | | |
| III. | Krátkodobé závazky | | 47 979 586,03 | 43 162 539,49 |
| 1. | Krátkodobé úvěry | 281 | | |
| 4. | Jiné krátkodobé půjčky | 289 | | |
| 5. | Dodavatelé | 321 | 11 582 448,04 | 8 954 657,69 |
| 7. | Krátkodobé přijaté zálohy | 324 | 632 359,36 | 499 448,50 |
| 9. | Přijaté návratné finanční výpomoci krátkodobé | 326 | | |
| 10. | Zaměstnanci | 331 | 11 080 402,00 | 10 480 264,00 |
| 11. | Jiné závazky vůči zaměstnancům | 333 | 181 037,00 | 142 226,00 |
| 12. | Sociální zabezpečení | 336 | 4 696 908,50 | 4 444 707,00 |
| 13. | Zdravotní pojištění | 337 | 2 015 853,00 | 1 908 540,00 |
| 14. | Důchodové spoření | 338 | 9 452,00 | 9 192,00 |
| 15. | Daň z příjmů | 341 | | |
| 16. | Ostatní daně, poplatky a jiná obdobná peněžitá plnění | 342 | 3 327 214,00 | 3 206 518,00 |
| 17. | Daň z přidané hodnoty | 343 | 790 895,48 | 404 759,97 |
| 18. | Závazky k osobám mimo vybrané vládní instituce | 345 | | |
| 19. | Závazky k vybraným ústředním vládním institucím | 347 | | |
| 20. | Závazky k vybraným místním vládním institucím | 349 | | |
| 32. | Krátkodobé přijaté zálohy na transfery | 374 | | |
| 33. | Zprostředkování krátkodobých transferů | 375 | | |
| 34. | Výdaje příštích období | 383 | | 1 730 607,41 |
| 35. | Výnosy příštích období | 384 | | 179 063,20 |
| 36. | Dohadné účty pasivní | 389 | 844 822,00 | 870 000,00 |
| 37. | Ostatní krátkodobé závazky | 378 | 12 838 594,65 | 10 532 455,72 |

Příloha č. 3
Výkaz zisku a ztráty příspěvkové organizace

| | | | | | | |
|---|---|---|----|---------------|-----------------|--|
| Výčet položek podle vyhlášky č. 410/2009 Sb. ve znění pozdějších předpisů | Výkaz zisku a ztráty příspěvkové organizace ke dni 31.12.2015 (v Kč s přesností na dvě desetinná místa) | Název, sídlo, právní forma a předmět činnosti úřední jazykem Psychiatrická léčebna Šternberk Olomoucká 1848/173 Šternberk 785 01 Poskytování zdravotní péče | | | | |
| | <table border="1" style="margin: auto;"> <tr> <td style="padding: 2px;">OKEČ</td> <td style="padding: 2px;">IČ</td> </tr> <tr> <td style="padding: 2px;">008511</td> <td style="padding: 2px;">00843954</td> </tr> </table> | OKEČ | IČ | 008511 | 00843954 | |
| OKEČ | IČ | | | | | |
| 008511 | 00843954 | | | | | |

| Číslo položky | Název položky | Symetický účet | 1 | | 2 | | 3 | | 4 | |
|---------------|---|----------------|-----------------------|---------------------|-----------------------|---------------------|----------------|--|---------------------|--|
| | | | BĚŽNÉ OBDOBÍ | | | | MINULÉ OBDOBÍ | | | |
| | | | Hlavní činnost | | Hospodářská činnost | | Hlavní činnost | | Hospodářská činnost | |
| A. | NAKLADY CELKEM | | 292 684 880,08 | 4 655 640,58 | 273 933 425,94 | 4 482 833,26 | | | | |
| I. | Náklady z činnosti | | 292 683 161,40 | 4 655 640,58 | 273 932 440,02 | 4 482 833,26 | | | | |
| 1. | Spotřeba materiálu | 501 | 34 431 271,35 | 1 597 464,56 | 31 415 250,35 | 1 786 107,92 | | | | |
| 2. | Spotřeba energie | 502 | 12 955 720,67 | 1 507 792,68 | 12 714 138,53 | 1 506 688,28 | | | | |
| 3. | Spotřeba jiných neskladovatelných dodávek | 503 | | | | | | | | |
| 4. | Prodané zboží | 504 | | 583 246,00 | | | 434 954,95 | | | |
| 5. | Aktivace dlouhodobého majetku | 506 | | | | | | | | |
| 6. | Aktivace oběžného majetku | 507 | -6 081,80 | -18 737,04 | -22 154,56 | | | | | |
| 7. | Změna stavu zásob vlastní výroby | 508 | | | | | | | | |
| 8. | Opravy a udržování | 511 | 6 282 407,67 | 7 609,35 | 6 284 812,25 | | 11 187,25 | | | |
| 9. | Cestovné | 512 | 515 827,26 | | 189 635,30 | | | | | |
| 10. | Náklady na reprezentaci | 513 | 21 849,00 | | 25 423,64 | | | | | |
| 11. | Aktivace vnitroorganizačních služeb | 516 | | | | | | | | |
| 12. | Ostatní služby | 518 | 6 580 431,37 | 112 100,55 | 4 504 523,40 | | 81 962,47 | | | |
| 13. | Mzdové náklady | 521 | 158 850 332,54 | 88 268,46 | 147 531 542,26 | | 80 505,74 | | | |
| 14. | Zákonné sociální pojištění | 524 | 53 631 876,98 | 30 111,27 | 49 943 938,10 | | 27 463,15 | | | |
| 15. | Jiné sociální pojištění | 525 | 666 892,00 | | 560 785,00 | | | | | |
| 16. | Zákonné sociální náklady | 527 | 1 604 744,86 | | 1 466 208,84 | | | | | |
| 17. | Jiné sociální náklady | 528 | | | | | | | | |
| 18. | Daň silniční | 531 | 37 968,00 | | 32 688,00 | | | | | |
| 19. | Daň z nemovitosti | 532 | | | | | | | | |
| 20. | Jiné daně a poplatky | 538 | 26 800,00 | | 1 614 816,40 | | 2 510,00 | | | |
| 22. | Smluvní pokuty a úroky z prodlení | 541 | | | | | | | | |
| 23. | Jiné pokuty a penále | 542 | | | 499,00 | | | | | |
| 24. | Dary a jiné bezúplatná předání | 543 | | | | | | | | |
| 25. | Prodaný materiál | 544 | | | | | | | | |
| 26. | Manka a škody | 547 | 495 819,00 | | | | | | | |
| 27. | Tvorba fondů | 548 | | | | | | | | |
| 28. | Odpisy dlouhodobého majetku | 551 | 5 511 017,03 | 11 631,45 | 6 291 639,53 | | 10 608,50 | | | |
| 29. | Prodaný dlouhodobý nehmotný majetek | 552 | | | | | | | | |
| 30. | Prodaný dlouhodobý hmotný majetek | 553 | | | | | | | | |
| 31. | Prodané pozemky | 554 | | | | | | | | |
| 32. | Tvorba a zúčtování rezerv | 555 | 5 578 952,92 | 290 300,00 | 5 707 582,92 | | 538 840,00 | | | |
| 33. | Tvorba a zúčtování opravných položek | 556 | -170 919,44 | | 930 510,00 | | | | | |
| 34. | Náklady z odepsaných pohledávek | 557 | 124 670,00 | | 60 213,00 | | | | | |
| 35. | Náklady z drobného dlouhodobého majetku | 558 | 5 247 698,75 | | 3 995 730,42 | | | | | |
| 36. | Ostatní náklady z činnosti | 549 | 296 073,04 | 475 853,30 | 684 855,64 | | | | | |
| II. | Finanční náklady | | 1 728,68 | | 985,92 | | | | | |
| 1. | Prodané cenné papíry a podíly | 561 | | | | | | | | |
| 2. | Úroky | 562 | | | | | | | | |
| 3. | Kurzové ztráty | 563 | 1 728,68 | | 985,92 | | | | | |

| Číslo položky | Název položky | Syntetický účet | 1 | 2 | 3 | 4 |
|---------------|--|-----------------|----------------|---------------------|----------------|---------------------|
| | | | BĚŽNÉ OBDOBÍ | | MINULÉ OBDOBÍ | |
| | | | Hlavní činnost | Hospodářská činnost | Hlavní činnost | Hospodářská činnost |
| 4. | Náklady z přecenění reálnou hodnotou | 564 | | | | |
| 5. | Ostatní finanční náklady | 569 | | | | |
| III. | Náklady na transfery | | | | | |
| 1. | Náklady vybraných ústředních vládních institucí na transfery | 571 | | | | |
| 2. | Náklady vybraných místních vládních institucí na transfery | 572 | | | | |
| V. | Daň z příjmů | | | | | |
| 1. | Daň z příjmů | 591 | | | | |
| 2. | Dodatečné odvody daně z příjmů | 595 | | | | |

| Číslo položky | Název položky | Syntetický účet | 1 | | 2 | | 3 | | 4 | |
|---------------|--|-----------------|-----------------------|---------------------|-----------------------|---------------------|----------------|--|---------------------|--|
| | | | BĚŽNÉ OBDOBÍ | | | | MINULÉ OBDOBÍ | | | |
| | | | Hlavní činnost | | Hospodářská činnost | | Hlavní činnost | | Hospodářská činnost | |
| B. | VÝNOSY CELKEM | | 294 434 100,68 | 5 765 837,69 | 273 126 503,64 | 6 244 838,96 | | | | |
| I. | Výnosy z činnosti | | 284 486 913,62 | 5 765 837,69 | 272 985 982,72 | 6 244 838,96 | | | | |
| 1. | Výnosy z prodeje vlastních výrobků | 601 | | | | | | | | |
| 2. | Výnosy z prodeje služeb | 602 | 282 225 387,17 | 2 295 114,64 | 270 507 355,84 | 2 567 879,90 | | | | |
| 3. | Výnosy z pronájmu | 603 | 36 719,07 | 1 945 624,48 | | 2 022 315,95 | | | | |
| 4. | Výnosy z prodeje zboží | 604 | | 733 890,88 | | 592 910,84 | | | | |
| 8. | Jiné výnosy z vlastních výkonů | 809 | | | | | | | | |
| 9. | Smluvní pokuty a úroky z prodlení | 641 | 156 549,56 | | 1 032,00 | | | | | |
| 10. | Jiné pokuty a penále | 642 | 5 300,00 | | 249,00 | | | | | |
| 11. | Výnosy z vyřazených pohledávek | 643 | | | | | | | | |
| 12. | Výnosy z prodeje materiálu | 644 | | | | | | | | |
| 13. | Výnosy z prodeje dlouhodobého nehmotného majetku | 645 | | | | | | | | |
| 14. | Výnosy z prodeje dlouhodobého hmotného majetku kromě pozemků | 646 | | | | | | | | |
| 15. | Výnosy z prodeje pozemků | 647 | | | | | | | | |
| 16. | Čerpání fondů | 648 | 1 502 460,79 | | 1 754 622,89 | | | | | |
| 17. | Ostatní výnosy z činnosti | 649 | 560 497,03 | 791 207,88 | 702 722,99 | 1 061 732,27 | | | | |
| II. | Finanční výnosy | | 98 678,80 | | 26 540,92 | | | | | |
| 1. | Výnosy z prodeje cenných papírů a podílů | 661 | | | | | | | | |
| 2. | Úroky | 662 | 82 821,12 | | 22 423,92 | | | | | |
| 3. | Kurzové zisky | 663 | 177,66 | | | | | | | |
| 4. | Výnosy z přecenění reálnou hodnotou | 664 | | | | | | | | |
| 6. | Ostatní finanční výnosy | 669 | 15 577,00 | | 4 117,00 | | | | | |
| IV. | Výnosy z transferů | | 9 848 611,26 | | 133 980,00 | | | | | |
| 1. | Výnosy vybraných ústředních vládních institucí z transferů | 671 | 9 848 611,26 | | 133 980,00 | | | | | |
| 2. | Výnosy vybraných místních vládních institucí z transferů | 672 | | | | | | | | |
| C. | VÝSLEDEK HOSPODAŘENÍ | | | | | | | | | |
| 1. | Výsledek hospodaření před zdaněním | | 1 749 220,60 | 1 110 197,11 | -806 922,30 | 1 762 005,70 | | | | |
| 2. | Výsledek hospodaření běžného účetního období | | 1 749 220,60 | 1 110 197,11 | -806 922,30 | 1 762 005,70 | | | | |

| | |
|--------------------------------------|------------------|
| Seřazeno dne: 10.02.2016 11:34:04 | Podpisový záznam |
| Právní forma účetní jednotky | Pozn: |