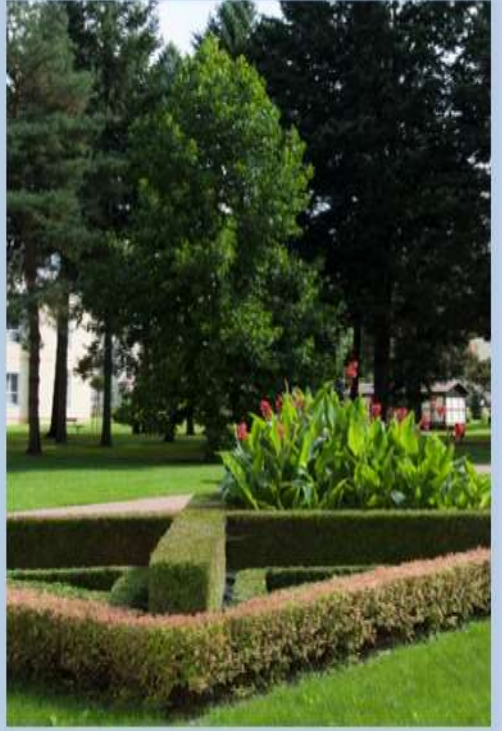


# PSYCHIATRICKÁ LÉČEBNA ŠTERNBERK



## V Ý R O Č N Í   Z P R Á V A 2 0 1 2

Předkládá: MUDr. Dagmar Malotová, MBA  
ředitelka



Vážené kolegyně a kolegové, pacienti, obchodní partneři,

rok 2012 byl naplněn prací na elektronizaci zdravotnictví našich systémů, plněním bezpečnostních cílů, zvyšováním kvality a bezpečí poskytované zdravotní péče, odborných i společenských akcí a byl to rok naplněný intenzivní prací a realizací plánovaných investic, nákupů či oprav.

Rok hektický, který uběhl velmi rychle a jsem ráda, že jsme jej úspěšně s kladným hospodářským výsledkem zvládli.

Všem, kteří se na celém procesu v průběhu roku podíleli s velkým nasazením a často nutným entuziasmem, děkuji a je mi ctí s nimi spolupracovat.

MUDr. Dagmar Malotová, MBA  
ředitelka

## OBSAH:

I.	Název zpracovatele	.....5
	Sídlo, adresa	.....5
	IČ	.....5
	DIČ	.....5
	Kontakty	.....5
	Internetové stránky	.....5
II.	Způsob zřízení	.....5
	Zřizovatel	.....5
III.	Organizační struktura	.....5
	Hlavní činnost	.....5
	Vedlejší činnosti	.....6
IV.	Základní personální údaje	.....6
V.	Majetek	.....8
	Závazky a pohledávky	.....9
VI.	Roční účetní závěrka	.....9
VII.	Hodnocení a analýza	.....9
VIII.	Vzdělávání	.....12
	I. Realizovali jsme	.....12
	II. Získali jsme akreditace pro vzdělávání lékařů	.....13
	III. Akreditovali jsme nový kvalifikační kurz v oboru „Sanitář“	.....14
	IV. Akreditovali jsme dle ČSN ISO EN 15189:2007 Laboratoř	.....14
	V. Projekt PAPSAV	.....15
IX.	Kvalita	.....16
X.	Zdravotní péče	.....17

## Příloha:

1. Organizační struktura - Organizační schéma ředitelky  
- Organizační schéma náměstků  
- Oddělení primariátů
2. Rozvaha příspěvkové organizace
3. Výkaz zisku a ztráty příspěvkové organizace

## **I.**

**Název zpracovatele:** Psychiatrická léčebna Šternberk  
**Sídlo:** Olomoucká 1848/173, 785 01 Šternberk  
**IČ:** 00843954  
**DIČ:** CZ00843954  
**Kontakty:** Telefon: 585 085 111  
Fax: 585 012 879  
E-mail: [info@plstbk.cz](mailto:info@plstbk.cz)  
Datová schránka: p8hz5v8  
**Internetové stránky:** [www.plstbk.cz](http://www.plstbk.cz)

Kromě sídla společnosti má Psychiatrická léčebna Šternberk další ambulantní pracoviště – Psychiatrická a sexuologická ambulance v Olomouci na adrese: Domovina 2 – Vila zdraví, 772 00 Olomouc.

## **II.**

**Způsob zřízení:**  
Zřizovací listina Ministerstva zdravotnictví č. j. 17267–X/2012

**Zřizovatel:**  
Ministerstvo zdravotnictví, Palackého náměstí 4, 128 00 Praha 2

## **III.**

**Organizační struktura:**  
viz příloha č. 1 této zprávy

**Hlavní činnost:**  
Psychiatrická léčebna Šternberk poskytuje zdravotní služby, tj.

### **I. zdravotní péči**

- a) lůžkovou péči
  - akutní standardní
  - následnou
  - dlouhodobou

- b) ambulantní péči
  - primární
  - specializovanou
  - stacionární péči

c) zdravotní péči poskytovanou ve vlastním sociálním prostředí pacienta

d) léčebně rehabilitační péči

e) ošetrovatelskou péči

f) lékárenskou péči a klinicko-farmaceutickou péči

Ambulantní služby poskytuje na svých pracovištích umístěných i mimo sídlo léčebny, a to v Olomouci.

Psychiatrická léčebna poskytuje lůžkovou zdravotní péči v těchto oborech:

- psychiatrie
- gerontopsychiatrie
- návykové nemoci
- dětská a dorostová psychiatrie
- vnitřní lékařství
- komplexní rehabilitace.

Ambulantní péči poskytuje Psychiatrická léčebna v oborech:

- psychiatrie
- dětská psychiatrie
- vnitřní lékařství
- sexuologie
- chirurgie
- gynekologie
- radiologie a zobrazovací metody
- rehabilitace a fyzikální medicína
- anesteziologie a intenzivní medicína
- klinická laboratoř
- klinická psychologie
- adiktologie

II. zdravotnickou dopravní službu

Zdravotní služby poskytuje Psychiatrická léčebna Šternberk dle zákona č. 372/2011 Sb., o zdravotních službách a podmínkách jejich poskytování, dle zákona č. 373/2011 Sb., o specifických zdravotních službách, v platném znění a v souladu se standardy zdravotní péče.

### **Vedlejší činnosti:**

K dalším činnostem Psychiatrické léčebny Šternberk patří:

- poskytuje pobytové sociální služby ve smyslu zákona č. 108/2006 Sb., v platném znění, a vyhlášek jej doplňujících,
- podílí se na postgraduálním vzdělávání absolventů středních, vyšších odborných a vysokých škol v oblasti zdravotnictví
- zajišťuje činnost ekonomickou, provozní, technickou, investiční, administrativní a činnosti obslužných provozů v rozsahu potřebném pro naplnění účelu svého zařízení

#### IV.

##### Základní personální údaje:

##### Tabulka č. 1

Členění zaměstnanců podle věku a pohlaví – stav k 31. 12. 2012:

VĚK	MUŽI	ŽENY	CELKEM	%
Do 20 let	0	1	1	0,20
21 – 30 let	12	39	51	10,32
31 – 40 let	30	102	132	26,72
41 – 50 let	21	114	135	27,33
51 – 60 let	25	135	160	32,39
61 let a více	9	6	15	3,04
<b>CELKEM</b>	<b>97</b>	<b>397</b>	<b>494</b>	<b>100,00</b>
%	19,64	80,36	100,00	

##### Tabulka č. 2

Členění zaměstnanců podle vzdělání a pohlaví – stav k 31. 12. 2012:

DOSAŽENÉ VZDĚLÁNÍ	MUŽI	ŽENY	CELKEM	%
Základní	7	50	57	11,54
Vyučen	33	84	117	23,68
Střední odborné	0	0	0	0,00
Úplné střední	0	0	0	0,00
Úplné střední odborné	25	199	224	45,34
Vyšší odborné	2	12	14	2,83
Vysokoškolské	<b>30</b>	<b>52</b>	<b>82</b>	<b>16,60</b>
<b>CELKEM</b>	<b>97</b>	<b>397</b>	<b>494</b>	<b>100,00</b>

##### Tabulka č. 3

Celkový údaj o průměrných platech:

	CELKEM
Průměrná mzda	23 190,39

##### Tabulka č. 4

Celkový údaj o vzniku a skončení pracovních a služebních poměrů zaměstnanců v roce 2012:

	POČET
nástupy	59
výstupy	42

**Tabulka č. 5****Trvání pracovního a služebního poměru zaměstnanců – stav k 31. 12. 2012:**

DOBA TRVÁNÍ	POČET	%
do 5 let	178	36,03
do 10 let	91	18,42
do 15 let	79	15,99
do 20 let	68	13,77
nad 20 let	78	15,79
<b>CELKEM</b>	<b>494</b>	<b>100,00</b>

**V.****Majetek**

Veškerý majetek je předmětem položek v rozvaze – viz příloha č. 2. Majetek léčebny je plně využíván v souladu s ustanovením statutu, zřizovací listiny a platné legislativy ČR.

Psychiatrická léčebna hospodaří s dlouhodobým a drobným dlouhodobým majetkem v pořizovací ceně 277 811 tis. Kč. Vyjma vodárny je celý majetek léčebny soustředěn v areálu Psychiatrické léčebny na ploše 128 765 m<sup>2</sup>, z toho zastavěná plocha je 28 559 m<sup>2</sup>.

V areálu je 35 budov a staveb, z toho je:

- 14 budov - pro poskytování zdravotní péče
- 12 budov a staveb - pro zajišťování hospodářsko-technických služeb. Součástí budovy pro pohybovou rehabilitaci je i bazén o rozloze 20 m<sup>2</sup> / 20 m<sup>3</sup>
- 7 objektů - pro ubytování zaměstnanců
- 1 samostatná tělocvična
- 1 prosektura

Součástí léčebny je i lesopark, zahrada pro pěstování květin a ovoce, venkovní sportovní hřiště a čtyři parkovací plochy pro 121 aut.

Psychiatrická léčebna zahájila provoz v roce 1893 a tomu také odpovídá stáří většiny objektů. 29 objektů bylo postaveno v roce 1893 včetně vodárny, která je v současné době již mimo areál PL Šternberk, 4 objekty byly postaveny před 38 roky a 2 objekty byly postaveny před 27 roky.

V současné době je většina objektů, inženýrských sítí i lesopark v přijatelném technickém stavu.

DLOUHODOBÝ HMOTNÝ MAJETEK	BRUTTO	KOREKCE	NETTO
Pozemky	4 643		4 643
Kulturní předměty	98		98
Stavby	185 157	84 515	100 641
Samostatné movité věci a soubory movitých věcí	53 713	38 804	14 910
Drobný dlouhodobý hmotný majetek	33 373	33 373	
Nedokončený dlouhodobý hmotný majetek	828		828
<b>Dlouhodobý hmotný majetek celkem</b>	<b>277 811</b>	<b>156 692</b>	<b>121 120</b>



Dlouhodobý nehmotný i hmotný majetek odepisuje Psychiatrická léčebna prostřednictvím účetních odpisů, které jsou v souladu s ustanovením zákona č. 563/1991 Sb. na základě účetního odpisového plánu podle ročních odpisových sazeb. Sazba ročních odpisů je stanovena pro každý druh majetku, odpisy se počítají a účtují měsíčně a jsou stanoveny tak, aby vyjadřovaly skutečný stav opotřebení majetku léčebny.

Psychiatrická léčebna nemá k žádnému užívanému objektu vázáno věcné břemeno.

### **Závazky a pohledávky**

#### **Tabulka č. 6**

#### **Závazky a pohledávky k 31. 12. 2012 (Kč):**

POLOŽKA	CELKEM v tis. Kč	Z TOHO PO SPLATNOSTI v tis. Kč
Závazky – dodavatelé	9 455	1 080
Pohledávky - odběratelé	30 190	855

#### **VI.**

#### **Roční účetní závěrka**

viz výkazy v příloze č. 2 této zprávy.

#### **VII.**

#### **Hodnocení a analýza**

#### ***Vyhodnocení údajů o výnosech:***

Převážnou část výnosů společnosti za rok 2012 tvoří výnosy od zdravotních pojišťoven a regulační poplatky. Dalšími součástmi příjmů jsou tržby z pronájmu bytových a nebytových prostor, praní prádla, z prodeje výrobků a stravy cizím strávníkům.

V meziročním porovnání lze vyzorovat nárůst výnosů, který je ovlivněn vyúčtováním zdravotních pojišťoven za rok 2011. V roce 2012 došlo k poklesu počtu ošetrovacích dnů. K uvedenému faktu došlo jednak v důsledku externích faktorů, které není možné zcela ovlivnit, a také v důsledku probíhajících oprav, při nichž bylo nutné dočasně omezit kapacitu lůžek některých oddělení.

#### ***Podíl státního rozpočtu na financování činnosti:***

V roce 2012 obdržela Psychiatrická léčebna Šternberk od zřizovatele, kterým je Ministerstvo zdravotnictví ČR, dotaci neinvestičních prostředků na zavedení systému PAP – pomocného analytického programu.

Na investiční činnost neobdržela léčebna v roce 2012 od zřizovatele MZ ČR žádné finanční prostředky.

#### ***Ostatní výnosy:***

Tyto výnosy plynou z provozu hlavních a vedlejších činností léčebny (např. stravné – zaměstnanci, platby zaměstnanců a třetích osob za ubytování, přeúčtování energií, atd.).

**Čerpání mzdových prostředků:**

PRŮMĚRNÁ MZDA	2011	2012	ROZDÍL v Kč	ROZDÍL v %
lékaři	51 456	53 600	+ 2 144	+ 4,16
farmaceuti	38 291	0	0	0
sestry a porodní asistentky (§ 5 a § 6) – ZPBD	26 491	27 292	+ 801	+ 3,02
ostatní zdrav. pracovníci nelékaři s odb. způsobilostí (§ 7 - § 21a) – O-ZPBD	20 102	21 151	+ 1 049	+ 5,22
zdrav. pracovníci nelékaři s odb. a special. způsobilostí (§ 22 - § 28) - ZPSZ	27 660	28 886	1 226	+ 4,43
zdrav. prac. nelék. pod odborným dohledem nebo přímým vedením (§ 29 - § 42) - ZPOD	16 828	16 281	- 547	- 3,26
technicko-hospodářští pracovníci	27 269	27 212	- 57	- 0,2
dělníci a provozní pracovníci	15 013	14 226	- 787	- 5,25
<b>PL CELKEM</b>	<b>23 404</b>	<b>23 630</b>	<b>+ 226</b>	<b>+ 0,96</b>

**Rozbor čerpání mzdových prostředků:**

Skutečné čerpání MP vč. OON	136 300 657
Průměrný přepočtený počet pracovníků	477,429
Doplatek do minimální mzdy	0
Průměrné % pracovní neschopnosti	3,62
Pracovní pohotovost mimo pracoviště	133 938
Odměny celkem	264 221
Dohody o provedení práce a činnosti	756 964
Odstupné	162 865

**Skladba pracovníků léčebny v roce 2012:**

	2011	2012
Průměrný počet pracovníků	444,06	477,42
Z toho: lékaři	32,16	31,40
farmaceuti	0,92	0
sestry a porodní asistentky	156,21	166,77
ZPBD	20,65	22,76
ZP se spec. způsobilostí	18,70	20,40
ZPOD	99,03	113,13
THP	26,01	29,62
dělníci a provozní pracovníci	90,36	93,32

**Výdaje na výzkum a vývoj:**

Léčebna v roce 2012 žádné náklady spojené s výzkumem a vývojem neměla.

**Projekty EU:**

Léčebna se v roce 2012 nezúčastnila žádného projektu EU.

**Zahraniční služební cesty:**

V roce 2012 se uskutečnila jedna služební cesta pracovníka léčebny do zahraničí. Náklady spojené s touto služební cestou činily 29.470,- Kč.

**Rezervní fond:**

V roce 2012 byl tvořen z finančních darů a přidělu ze zlepšeného výsledku hospodaření minulého období ve výši schváleném Ministerstvem zdravotnictví.

Prostředky z rezervního fondu v roce 2012 nebyly použity.

**Zdůvodnění hospodářského výsledku:**

Na výši dosaženého výsledku hospodaření v roce 2012 mělo vliv několik faktorů:

- pokles počtu ošetrovacích dní
- pokles příjmů od zdravotních pojišťoven z prodeje služeb
- úspora nákladů
- výběr regulačních poplatků.

**Hlavní příjemci služeb:**

Hlavními příjemci služeb léčebny jsou psychiatričtí pacienti. Hlavními plátcí služeb léčebny jsou zdravotní pojišťovny. Léčebna měla v roce 2012 uzavřené smlouvy s osmi zdravotními pojišťovnami. V níže uvedené tabulce je uveden podíl jednotlivých zdravotních pojišťoven na výkonech.

ZDRAVOTNÍ POJIŠŤOVNA	VÝNOS v tis. Kč	Podíl v %
111 – Všeobecná zdravotní pojišťovna	142 855	59,33
201 – Vojenská zdravotní pojišťovna	20 433	8,49
205 – Česká průmyslová zdravotní pojišťovna	26 713	11,09
207 – Oborová zdravotní pojišťovna zaměstnanců bank, pojišťoven a stavebnictví	4 928	2,05
209 – ZP Škoda	60	0,02
211 – Zdravotní pojišťovna MV ČR	14 437	6,00
213 – Revírní bratrská pokladna, zdravotní pojišťovna	4 897	2,03
217 – Zdravotní pojišťovna METAL-ALIANCE	23 398	9,72
OSSZ	34	0,01
Ostatní	3 084	1,28
CELKEM	240 779	

Psychiatrická léčebna Šternberk splňuje stanovené normativní počty zdravotnických pracovníků ve všech kategoriích.

## VIII. VZDĚLÁVÁNÍ

V oblasti lidských zdrojů se Psychiatrická léčebna v roce 2012 zaměřila na zavedení systému celoživotního vzdělávání zaměstnanců a prohlubování jejich odborných znalostí, které bude prohlubovat i v následujících letech.

### *I. Realizovali jsme:*

#### *1. II. ročník Konference „Co je či není nového ve zdravotní i sociální následné péči“*

PL Šternberk uspořádala již druhý ročník odborné konference pro sblížení zdravotní a sociální problematiky.

Dne 27. listopadu 2012 v Kongresovém sále Regionálního centra Olomouc proběhla konference pod záštitou Ministerstva zdravotnictví ČR, Ministerstva práce a sociálních věcí, Okresního sdružení České lékařské komory a za finanční podpory Olomouckého kraje s názvem **„Co je či není nového ve zdravotní i sociální následné péči Olomouckého kraje“**.

Přednesené příspěvky však přinesly také řadu otázek a nastínily mnoho problémů, které je třeba řešit, a proto již nyní plánujeme III. ročník konference, protože téma zdravotní i sociální následné péče je stále více a více aktuální a málo diskutované.



#### *2. Manažerské vzdělávání*

Ředitelství Psychiatrické léčebny ve Šternberku ve spolupráci s realizátorem akce Moravian Premium Care a.s. a Mgr. Pavlem Vyvijalem uskutečnilo pro své vedoucí pracovníky kurz „Umění empatické komunikace s pacienty a rodinnými příslušníky“. Projekt byl financován z prostředků Evropského sociálního fondu prostřednictvím Operačního programu Lidské zdroje a zaměstnanost a státního rozpočtu ČR.



### 3. Kurz znakové řeči

Ředitelství Psychiatrické léčebny Šternberk ve spolupráci s realizátorem akce Moravian Premium Care a.s. a Oblastní Uníí neslyšících v Olomouci uskutečnilo pro své pracovníky kurz znakové řeči „Základy komunikace s osobami se sluchovým postižením – Začátečník“. Projekt byl financován z prostředků Evropského sociálního fondu prostřednictvím Operačního programu Lidské zdroje a zaměstnanost a státního rozpočtu ČR.

Psychiatrická léčebna si klade za cíl pomoci obhájit práva a zájmy neslyšících občanů ČR, protože jim společnost stále hodně dluží.



### 4. Povinná školení

V období od února do května roku 2012 probíhalo proškolení všech zdravotních pracovníků včetně lékařů před zavedením nového nemocničního informačního systému firmou HIPPO, který průlomově elektronizuje zdravotnickou dokumentaci v rámci PL Šternberk, proškoleny celkem 320 zdravotnických pracovníků.

V průběhu celého roku 2012 probíhalo povinné proškolení pracovníků v oblasti Bezpečnosti a zdraví při práci a protipožární ochrany a dále proškolení zaměstnanců v oblasti Kardiopulmonální resuscitace.

### 5. odborné semináře v průběhu celého roku pro naše zaměstnance bezplatně

leden 2012	Konference „Novinky v léčbě bipolární poruchy“
březen 2012	Seminář „Psychoterapeutické nástroje v rukou psychiatrické sestry“
březen 2012	Seminář „Možnosti boje proti stresu a vyhoření“
březen 2012	Seminář „Komunikace ve zdravotnickém zařízení“
září 2012	Seminář „Jak nevyhořet“
prosinec 2012	Seminář „Současné legislativní změny ve zdravotnictví“

### II. Získali jsme akreditace pro vzdělávání lékařů v oborech:

- Akreditace pro vzdělávání v oboru Psychiatrie
- Akreditace pro vzdělávání v oboru Gerontopsychiatrie
- Akreditace pro vzdělávání v oboru Dětské a dorostové psychiatrie
- Akreditace pro vzdělávání v oboru Klinické psychologie

### III. Akreditovali jsme nový kvalifikační kurz v oboru „Sanitář“

Ministerstvo zdravotnictví České republiky udělilo svým Rozhodnutím ze dne 7. 12. 2013 pod č.j. 40562/2012/VZV akreditaci Psychiatrické léčebně Šternberk, kterou se v souladu s § 45 odst. 1 písm. b) zákona č. 96/2004 Sb. získalo oprávnění k uskutečňování vzdělávacího programu akreditovaného kvalifikačního kurzu „Sanitář“.

### IV. Akreditovali jsme dle ČSN EN ISO 15189: 2007 Laboratoř



The certificate is framed with a decorative blue border. At the top, it features the logos of ILAC-MRA and the National Accreditation Body (NÁRODNÍ AKREDITAČNÍ ORGÁN). The text is centered and includes the following information:

Český institut pro akreditaci, o.p.s.  
130 00 Praha 3, Olšanská 54/3

vydává

## OSVĚDČENÍ O AKREDITACI

č. 136 / 2013

**Psychiatrická léčebna Šternberk**  
**se sídlem Olomoucká 1848/173, 785 01 Šternberk, IČ 00843954,**  
pro zdravotnickou laboratoř č. 8244  
Klinická laboratoř Psychiatrické léčebny Šternberk

Předmět akreditace:

Laboratorní diagnostika v odbornosti klinická biochemie v rozsahu uvedeném v příloze tohoto osvědčení.

Toto osvědčení o akreditaci vydal Český institut pro akreditaci, o.p.s. na základě posouzení splnění akreditačních požadavků podle

**ČSN EN ISO 15189:2007**

a po zjištění, že zdravotnická laboratoř je odborně způsobilá objektivně a nezávisle vykonávat činnosti uvedené v rozsahu předmětu akreditace.

Adresát tohoto osvědčení je oprávněn používat při své činnosti v rozsahu tohoto osvědčení a po dobu jeho platnosti vedle svého názvu označení „zdravotnická laboratoř akreditovaná ČIA č. 8244“, pod podmínkou, že bude vždy postupovat v souladu s příslušnými předpisy vztahujícími se k činnosti akreditované zdravotnické laboratoře, a to zejména ČSN EN ISO/IEC 17011, čl. 8.1, ČSN EN ISO 15189, zákona č. 22/1997Sb., o technických požadavcích na výrobky, ve znění pozdějších předpisů, včetně navazujících předpisů vydaných Českým institutem pro akreditaci, o.p.s.

Prokáže-li se, že adresát tohoto osvědčení neplní akreditační požadavky rozhodně pro jeho vydání a nedodržuje závazky podmínující akreditaci, může Český institut pro akreditaci, o.p.s. účinnost tohoto osvědčení pozastavit nebo osvědčení o akreditaci zrušit.

Toto osvědčení je vyřazeno v souladu s ustanovením § 16 odst. 1 zákona č. 22/1997 Sb., o technických požadavcích na výrobky a v souladu s ustanovením § 151 zákona č. 500/2004 Sb., správní řád.

**Toto osvědčení je platné do 18.01.2016**

V Praze dne 27.02.2013



Ing. Jiří Růžička, MBA  
ředitel  
Českého institutu pro akreditaci, o.p.s.

## ***V. Projekt PAPSAV – spolupráce katedry psychologie FF UP Olomouc a Psychiatrické léčebny Šternberk***

### *K tradici studentských praxí v klinické psychologii PL Šternberk:*

Studentská praxe probíhá v léčebně cca 40 roků (v souladu s dobou a požadavky jednooborového studia psychologie na FF UP). Od počátku realizace byla praxe ve dvou základních formách: semináře (resp. skupinové exkurze) a individuální způsob. V 90. letech dochází ke stabilizaci, v současnosti je praxe nabízena v pestré paletě možností individuálního zaměření a současně v tradici vyzkoušených postupů. Kontinuálně je tak kromě hlavního cíle (léčba duševních poruch) v léčebně realizována pregraduální a postgraduální výuka, výcvik, školení různých zdravotnických profesí. Nedílnou součástí činnosti pracovníků léčebny je i aktivní účast ve výzkumných projektech. Není tedy výjimečné, že je prováděn i výzkum v rámci klinické psychologie (na bakalářské, magisterské ale i doktorandské úrovni).

Zájemci o různou formu pregraduální a postgraduální praxe si obvykle mohou dle svého přání a potřeb vybrat ze specializací: dětská, dospělá, geronto. Dále mohou být orientováni na spíše akutní fázi onemocnění či doléčování, na standardní formy psychiatrické péče (obvykle s ohledem na podíl klinické psychologie) či na zcela specifickou formu psychoterapeutického zaměření (např. léčbu závislostí). Je tradicí, že někteří zájemci z řad absolventů praxe se zapojují do některých dalších aktivit (dobrovolnická činnost, semináře a kurzy apod.). K nahlédnutí do běžného výkonu práce klinického psychologa tak lze na různých odděleních a to i v rámci jednoho cyklu. Častější je však spíše možnost hlubšího pohledu a to formou individuálního kontaktu s konkrétním pacientem (a to opět i s ohledem na výběr studenta) obvykle s cílem vlastní tvorby výstupu (kazuistiky).

### *Současná podoba spolupráce*

PL Šternberk se stala součástí partnerské sítě pro vykonávání praxí studentů katedry psychologie FF UP ve dvouletém projektu PAPSAV (od ledna 2013 do prosince 2014). Projekt je založen na blízké spolupráci partnerské sítě projektu (12 subjektů, mezi nimiž je i PL Šternberk) s katedrou, má vést k větší smysluplnosti praxí, zaměřuje se více na podporu motivovaných studentů, na přiblížení výzkumu reálně vyvstávajícím problémům či fenoménům. V letním semestru 2013 umožní oddělení klinické psychologie PL Šternberk se svými školiteli realizovat přibližně 50 týdenních (40 hodinových) studentských praxí v klinické psychologii.

## **IX. Kvalita poskytované péče**

### *1. Přehled komisí v PL:*

<b>Název komise</b>	<b>Počet členů</b>
Komise pro kvalitu a bezpečí	10
Etická komise	6
Nutriční komise	7
Stravovací komise	5
Komise účelné farmakoterapie	5
Bytová komise	5
Inventarizační komise	5
Likvidační a škodní komise	5
Skartační komise	5
Komise pro nakládání s výnosy z finančních prostředků pacientů	5
Komise pro hodnocení veřejných zakázek	9
Komise pro poskytování prostředků z FKSP	8
Komise webových stránek	5
Komise volnočasových akcí pro pacienty a veřejnost	8

Vydané vnitřní předpisy za období 1-12/2012

**Řády:** 7 řádů, z toho 3 z nich aktualizovány → nové verze

### ***Směrnice:***

<b>Oblast</b>	<b>Počet</b>
Organizační, pracovně-právní	7
Provozně-technická, BOZP	10
Ekonomická	9
Zdravotní péče	9
<b>Celkem:</b>	<b>35</b>

### ***Pokyny:***

<b>Oblast</b>	<b>Počet</b>
Organizační, pracovně-právní	3
Provozně-technická, BOZP	4
Ekonomická	7
Zdravotní péče	5
<b>Celkem:</b>	<b>19</b>

### ***Příkazy:***

<b>Oblast</b>	<b>Počet</b>
Organizační, pracovně-právní	4
Provozně-technická, BOZP	2
Ekonomická	5
Zdravotní péče	1
<b>Celkem:</b>	<b>12</b>



## 2. Elektronické hlášení nežádoucích událostí

V rámci nemocničního informačního systému byl zaveden systém hlášení nežádoucích událostí, což přispívá k rychlosti a včasnosti nutných opatření.

## 3. Elektronizace zdravotnictví

- Výpočetní technika
- Nový nemocniční informační systém HIPPO
- Upgrade VEMA V4 Cloud
- Nový informační systém laboratoře LIMS
- Elektronická spisová služba
- Webové stránky
- Pult bezpečí – vrátnice  
– propojeno s Policií ČR



## X. Zdravotní péče

### 1. Na základě úspor jsme realizovali opravy:

- Nové prostory - Primariát VI – Pedopsychiatrie
- Oddělení 15A a 15B – nová sociální zařízení
- Posilovací přístroje pro seniory
- Parkoviště – kamerový systém
- Knihovna s čítárnou pro klienty
- Nové prostory na oddělení 21, úprava kinosálu
- Provozní akce – směšovače, vodojem

### 2. Z investičního plánu jsme pořídili:

- Přístroj na dekontaminaci plén
- Standardní polohovací postele s matrací
- 5 ks infuzních pump
- Analyzátor biochemie
- Chlazenou centrifugu – 2ks
- Analyzátor glukózy
- Kapli sv. Jana z Boha
- Software pro biochemickou laboratoř

Nové prostory - Primariát VI – Pedopsychiatrie (viz bod 1.)



Posilovací přístroje pro seniory (viz bod 1.)



### Kaple sv. Jana z Boha (viz bod 2.)

- Na základě jednání vedení s olomouckým arcibiskupstvím je po mnoha letech vybudována nová kaple, zasvěcená sv. Janu z Boha.
- 28. března 2012 byla slavnostně požehnána mons. Janem Graubnerem, arcibiskupem olomouckým a metropolitou moravským.
- Kaplanka PL poskytuje pastorační péči všem klientům, členům registrovaných církví a náboženských společností, lidem bez vyznání a příslušnosti k některé z církví, kteří o tuto službu projeví zájem.
- Probíhá mnoho osobních i skupinových setkání s cílem pomoci člověku, jeho zraněné duši a nalézt pokoj, novou naději a smysl života.

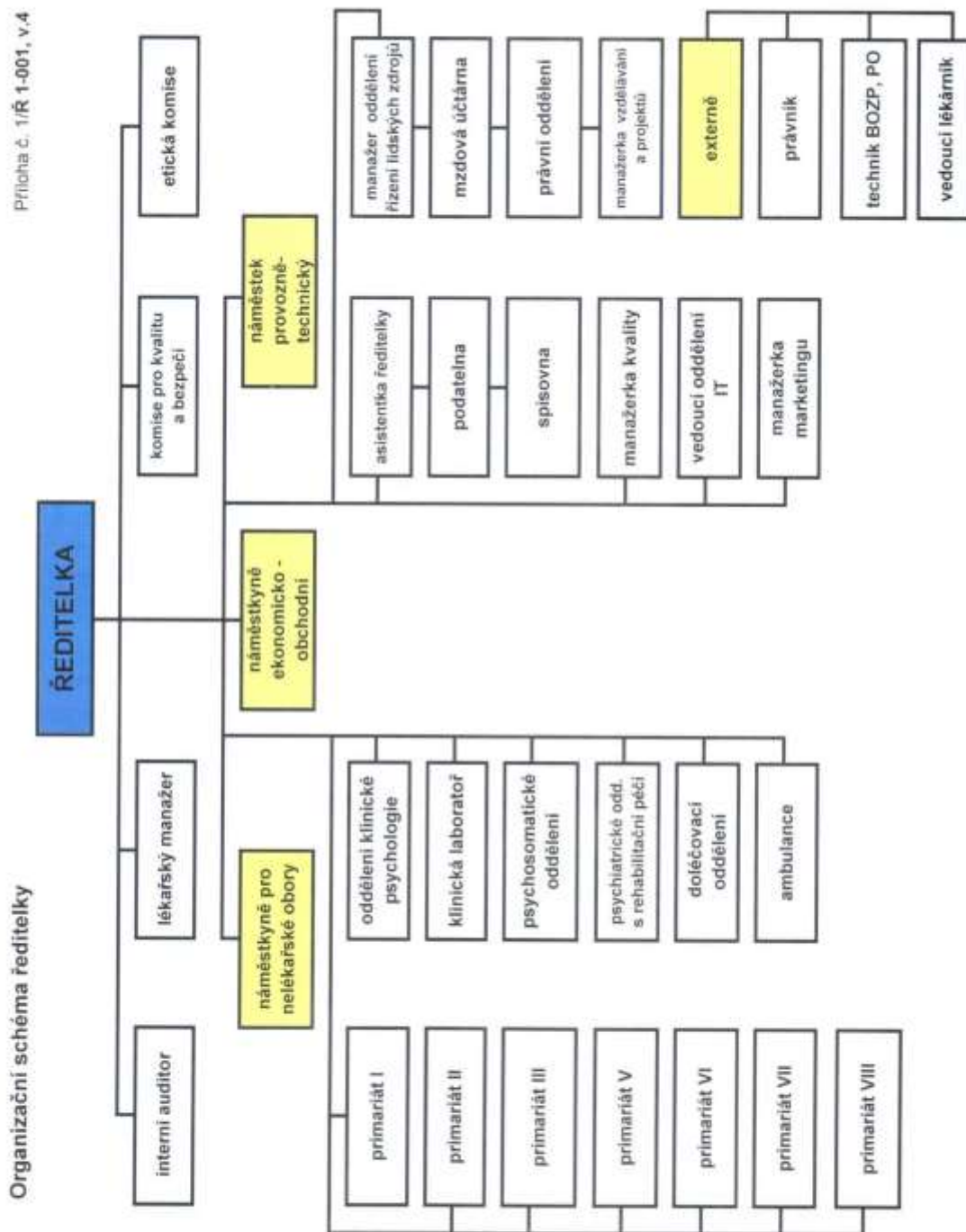


### **3. Zvýšení kvality péče:**

- Zavedení systému jednorázových pomůcek + hygiena rukou (zásobníky na mýdlo, papírové ručníky)
- Teplé nápoje – zásobníky na všech odděleních
- Úklid – reorganizace, dezinfekční plán, směšovače pro řádnou desinfekci
- Vacumed
- Jednorázové pomůcky – recyklovatelné pojízdné toalety – geriatřiční pacienti.

MUDr. Dagmar Malotová, MBA  
ředitelka PL Šternberk

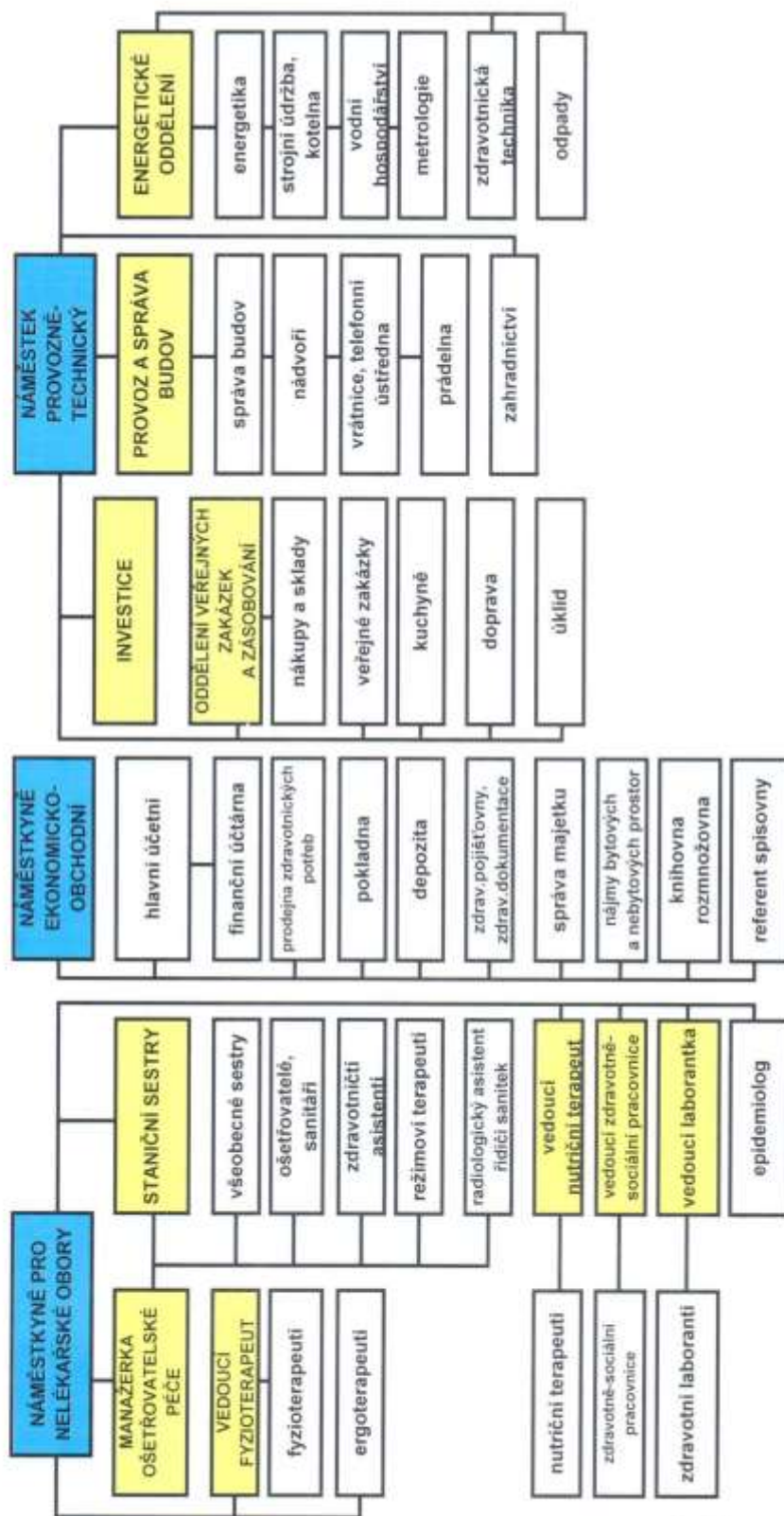
Příloha č. 1  
Organizační struktura – Organizační schéma ředitelky



Organizační struktura – Organizační schéma náměstků

Příloha č. 2/Ř 1-001, v.4

Organizační schéma náměstků



## Organizační struktura – Oddělení primariátů



PSYCHIATRICKÁ LÉČEBNA ŠTERNBERK  
Olomoucká 1848/173, 785 01 Šternberk

Příloha č. 3/Ř 1-001, v.4

### ODDĚLENÍ PRIMARIÁTŮ

Primariáty	Oddělení	
Primariát I	1, 3A	gerontopsychiatrické odd.-muži
	5 PSY 5	psychosomatické oddělení, psychiatrické oddělení s rehabilitační péčí-ženy, muži
Primariát II	7A, 7B, 15B	psychiatrie-ženy
Primariát III	3B, 15A	psychiatrie-muži
Primariát V	19A, 19B	interní oddělení-ženy, muži
Primariát VI	17	dětské psychiatrické oddělení
Primariát VII	21A	oddělení léčby závislostí-muži
	21B	oddělení léčby závislostí-ženy
	23A 23B	doléčovací oddělení-muži doléčovací oddělení-ženy
Primariát VIII	9A, 9B, 9C	gerontopsychiatrické odd.-ženy

Příloha č. 2  
Rozvaha příspěvkové organizace

Výše položek podle vyhlášky č. 419/2009 Sb. ve znění pozdějších předpisů	<b>Rozvaha příspěvkové organizace</b>	Název, sídlo, právní forma a předmět činnosti účetní jednotky  Psychiatrická léčebna Šternberk   Olomoucká 1848/173 Šternberk 786 01 Poskytování zdravotní péče				
ke dni <b>31.12.2012</b> (v Kč)						
<table border="1"> <tr> <td>OKEČ</td> <td>IČ</td> </tr> <tr> <td><b>008511</b></td> <td><b>00843954</b></td> </tr> </table>		OKEČ	IČ	<b>008511</b>	<b>00843954</b>	
OKEČ	IČ					
<b>008511</b>	<b>00843954</b>					

Číslo položky	Název položky	Syntetický účet	OBDOBÍ			
			BĚŽNÉ			MINULÉ
			BRUTTO	KOREKCE	NETTO	
<b>AKTIVA CELKEM</b>			<b>359 810 809,49</b>	<b>158 205 228,31</b>	<b>201 605 581,18</b>	<b>194 650 634,23</b>
<b>A. Stálá aktiva</b>			<b>280 823 577,46</b>	<b>158 205 228,31</b>	<b>122 618 349,15</b>	<b>126 736 354,39</b>
<b>I. Dlouhodobý nehmotný majetek</b>			<b>3 012 119,98</b>	<b>1 513 646,98</b>	<b>1 498 473,00</b>	<b>153 167,00</b>
1.	Nehmotné výsledky výzkumu a vývoje	012	450 000,00		450 000,00	
2.	Software	013	2 220 255,00	721 782,00	1 498 473,00	153 167,00
3.	Ocenitelná práva	014				
4.	Povolenky na emise a preferenční limity	015				
5.	Drobný dlouhodobý nehmotný majetek	018	341 864,98	341 864,98		
6.	Ostatní dlouhodobý nehmotný majetek	019				
7.	Nedokončený dlouhodobý nehmotný majetek	041				
8.	Uspořádací účet technického zhodnocení dlouhodobého nehmotného majetku	044				
9.	Poskytnuté zálohy na dlouhodobý nehmotný majetek	051				
<b>II. Dlouhodobý hmotný majetek</b>			<b>277 811 457,48</b>	<b>156 691 581,33</b>	<b>121 119 876,15</b>	<b>126 583 187,39</b>
1.	Pozemky	031	4 642 939,50		4 642 939,50	4 642 939,50
2.	Kulturní předměty	032	97 800,00		97 800,00	107 800,00
3.	Stavby	021	185 156 500,94	84 515 021,84	100 641 479,10	103 759 672,42
4.	Samostatné movité věci a soubory movitých věcí	022	53 713 497,18	38 803 646,13	14 909 851,05	17 286 768,97
5.	Pěstelské celky trvalých porostů	025				
6.	Drobný dlouhodobý hmotný majetek	028	33 372 913,36	33 372 913,36		
7.	Ostatní dlouhodobý hmotný majetek	029				
8.	Nedokončený dlouhodobý hmotný majetek	042	827 806,50		827 806,50	785 806,50
9.	Uspořádací účet technického zhodnocení dlouhodobého hmotného majetku	045				
10.	Poskytnuté zálohy na dlouhodobý hmotný majetek	052				
<b>III. Dlouhodobý finanční majetek</b>						
1.	Majetkové účasti v osobách s rozhodujícím vlivem	061				
2.	Majetkové účasti v osobách s podstatným vlivem	062				
3.	Dluhové cenné papíry držané do splatnosti	063				
5.	Termínované vklady dlouhodobé	068				
6.	Ostatní dlouhodobý finanční majetek	069				
<b>IV. Dlouhodobé pohledávky</b>						
1.	Poskytnuté návratné finanční výpomoci dlouhodobé	462				
2.	Dlouhodobé pohledávky z postoupených úvěrů	464				
3.	Dlouhodobé poskytnuté zálohy	465				
5.	Dlouhodobé pohledávky z nástrojů spolufinancovaných ze zahraničí	468				
6.	Ostatní dlouhodobé pohledávky	469				
7.	Dlouhodobé poskytnuté zálohy na transfery	471				
<b>B. Oběžná aktiva</b>			<b>78 987 232,03</b>		<b>78 987 232,03</b>	<b>67 914 279,84</b>
<b>I. Zásoby</b>			<b>2 124 692,57</b>		<b>2 124 692,57</b>	<b>1 878 185,01</b>
1.	Pořízení materiálu	111				
2.	Materiál na skladě	112	2 124 692,57		2 124 692,57	1 859 334,21
3.	Materiál na cestě	119				18 850,80

Číslo položky	Název položky	Syntetický účet	1	2	3	4
			OBDOBÍ			
			BĚŽNÉ			MINULÉ
BRUTTO	KOREKCE	NETTO				
4.	Nedokončená výroba	121				
5.	Polotovary vlastní výroby	122				
6.	Výrobky	123				
7.	Pořízení zboží	131				
8.	Zboží na skladě	132				
9.	Zboží na cestě	138				
10.	Ostatní zásoby	139				
<b>II.</b>	<b>Krátkodobé pohledávky</b>		<b>35 580 603,33</b>		<b>35 580 603,33</b>	<b>34 136 914,29</b>
1.	Odebíratelé	311	30 189 795,47		30 189 795,47	29 356 396,49
4.	Krátkodobé poskytnuté zálohy	314	220 817,00		220 817,00	116 711,80
5.	Jiné pohledávky z hlavní činnosti	315	1 865 262,00		1 865 262,00	1 455 722,00
6.	Poskytnuté návratné finanční výpomoci krátkodobě	316				
10.	Pohledávky za zaměstnanci	335	602 758,00		602 758,00	1 289 381,00
11.	Zúčtování s institucemi sociálního zabezpečení a zdravotního pojištění	336				
12.	Daň z příjmů	341				519 600,00
13.	Jiné přímé daně	342				
14.	Daň z přidané hodnoty	343				
15.	Jiné daně a poplatky	344				
16.	Pohledávky za vybranými ústředními vládními institucemi	346				
17.	Pohledávky za vybranými místními vládními institucemi	348				
18.	Pohledávky za účastníky sdružení	351				
23.	Krátkodobé pohledávky z nástrojů spolufinancovaných ze zahraničí	371				
24.	Krátkodobé poskytnuté zálohy na transfery	373				
25.	Náklady příštích období	381	199 793,46		199 793,46	218 112,20
26.	Příjmy příštích období	385	131 582,92		131 582,92	
27.	Dohadné účty aktivní	388	1 814 384,00		1 814 384,00	794 776,80
28.	Ostatní krátkodobé pohledávky	377	556 210,48		556 210,48	386 214,00
<b>III.</b>	<b>Krátkodobý finanční majetek</b>		<b>41 281 936,13</b>		<b>41 281 936,13</b>	<b>31 899 180,54</b>
1.	Majetkové cenné papíry k obchodování	251				
2.	Dluhové cenné papíry k obchodování	253				
3.	Jiné cenné papíry	256				
4.	Terminované vklady krátkodobě	244				
5.	Jiné běžné účty	245	10 441 874,72		10 441 874,72	30 888 845,90
9.	Běžný účet	241	30 312 885,88		30 312 885,88	360 853,11
10.	Běžný účet FKSP	243	366 829,53		356 829,53	467 449,83
15.	Ceniny	263	8 396,00		8 396,00	29 935,70
16.	Peníze na cestě	262				
17.	Pokladna	261	161 950,00		161 950,00	152 096,00



Číslo položky	Název položky	Syntetický účet	1	2
			OBDOBÍ	
			BĚŽNÉ	MINULÉ
<b>PASIVA</b>			<b>201 605 581.18</b>	<b>194 650 634.23</b>
<b>CELKEM</b>				
<b>C.</b>	<b>Vlastní kapitál</b>		<b>160 804 012.95</b>	<b>160 745 129.44</b>
<b>I.</b>	<b>Jméni účetní jednotky a upravující položky</b>		<b>123 390 055.89</b>	<b>127 952 690.79</b>
1.	Jméni účetní jednotky	401	123 390 055.89	127 952 690.79
3.	Transfery na pořízení dlouhodobého majetku	403		
4.	Kurzové rozdíly	405		
5.	Oceňovací rozdíly při prvotním použití metody	406		
6.	Jiné oceňovací rozdíly	407		
7.	Opravy minulých období	408		
<b>II.</b>	<b>Fondy účetní jednotky</b>		<b>36 829 127.00</b>	<b>32 520 835.60</b>
1.	Fond odměn	411	550 063.74	550 063.74
2.	Fond kulturních a sociálních potřeb	412	1 201 280.28	1 909 830.78
3.	Rezervní fond tvořený ze zlepšeného výsledku hospodaření	413	22 842 539.72	23 567 396.72
4.	Rezervní fond z ostatních titulů	414	1 071 123.00	
5.	Fond reprodukce majetku, investiční fond	415	11 164 120.26	6 493 544.36
6.	Ostatní fondy	419		
<b>III.</b>	<b>Výsledek hospodaření</b>		<b>584 830.06</b>	<b>271 603.05</b>
1.	Výsledek hospodaření běžného účetního období	493	584 830.06	271 603.05
2.	Výsledek hospodaření ve schvalovacím řízení	431		
3.	Nerozdělený zisk, neuhrazená ztráta minulých let	432		
<b>D.</b>	<b>Cizí zdroje</b>		<b>40 801 568.23</b>	<b>33 905 504.79</b>
<b>I.</b>	<b>Rezervy</b>			
1.	Rezervy	441		
<b>II.</b>	<b>Dlouhodobé závazky</b>			
1.	Dlouhodobé úvěry	451		
2.	Přijaté návratné finanční výpomoci dlouhodobé	452		
4.	Dlouhodobé přijaté zálohy	455		
7.	Dlouhodobé závazky z nástrojů spolufinancovaných ze zahraničí	458		
8.	Ostatní dlouhodobé závazky	459		
9.	Dlouhodobé přijaté zálohy na transfery	472		
<b>III.</b>	<b>Krátkodobé závazky</b>		<b>40 801 568.23</b>	<b>33 905 504.79</b>
1.	Krátkodobé úvěry	281		
4.	Jiné krátkodobé půjčky	289		
5.	Dodávatele	321	9 454 771.57	5 870 850.97
7.	Krátkodobé přijaté zálohy	324	1 163 892.83	122 760.50
9.	Přijaté návratné finanční výpomoci krátkodobé	326		
13.	Zaměstnanci	331	8 806 069.00	7 819.00
14.	Jiné závazky vůči zaměstnancům	333		
15.	Zúčtování s institucemi sociálního zabezpečení a zdravotního pojištění	336	5 204 569.47	5 052 018.16
16.	Daň z příjmů	341	841 638.00	
17.	Jiné přímé daně	342	1 133 682.00	1 162 967.00
18.	Daň z přidané hodnoty	343	199 462.84	137 459.30
19.	Jiné daně a poplatky	344	3 104 920.00	
20.	Závazky k osobám mimo vybrané vládní instituce	345		
21.	Závazky k vybraným ústředním vládním institucím	347	22 877.20	
22.	Závazky k vybraným místním vládním institucím	349		
23.	Závazky k účastníkům sdružení	352		
29.	Krátkodobé závazky z nástrojů spolufinancovaných ze zahraničí	372		
30.	Krátkodobé přijaté zálohy na transfery	374		
31.	Výdaje příštích období	383		
32.	Výnosy příštích období	384		
33.	Dohadné účty pasivní	389	176 853.48	1 063 716.03
34.	Ostatní krátkodobé závazky	378	10 692 831.84	20 488 113.83

Příloha č. 3  
Výkaz zisku a ztráty příspěvkové organizace

<p>Výčet položek podle výňatky č. 413/2009 Šs. ve znění pozdějších předpisů</p>	<p><b>Výkaz zisku a ztráty příspěvkové organizace</b></p> <p>ke dni <u>31.12.2012</u></p> <p>(v Kč)</p> <table border="1" style="margin: 0 auto;"> <tr> <td style="padding: 2px;">OKEČ</td> <td style="padding: 2px;">IČ</td> </tr> <tr> <td style="padding: 2px;"><b>008511</b></td> <td style="padding: 2px;"><b>00843954</b></td> </tr> </table>	OKEČ	IČ	<b>008511</b>	<b>00843954</b>	<p>Název, sídlo, právní forma a přednáš. činnost účetní jednotky</p> <p><b>Psychiatrická léčebna</b></p> <p><b>Šternberk</b></p> <p>.....</p> <p><b>Olomoucká 1848/173</b></p> <p><b>Šternberk</b></p> <p><b>785 01</b></p> <p><b>Poskytování zdravotní péče</b></p>
OKEČ	IČ					
<b>008511</b>	<b>00843954</b>					

Číslo položky	Název položky	Syntetický účet	BĚŽNÉ OBDOBÍ		MINULÉ OBDOBÍ	
			1	2	3	4
			Hlavní činnost	Hospodářská činnost	Hlavní činnost	Hospodářská činnost
<b>A.</b>	<b>NÁKLADY CELKEM</b>		<b>261 173 518.32</b>	<b>572 251.16</b>	<b>254 749 428.23</b>	<b>850 419.63</b>
<b>I.</b>	<b>Náklady z činnosti</b>		<b>269 780 428.32</b>	<b>572 251.16</b>	<b>263 710 518.23</b>	<b>850 419.63</b>
1.	Spotřeba materiálu	501	34 279 055.23	98 882.04	31 345 848.20	391 250.63
2.	Spotřeba energie	502	14 776 933.95	152 936.35	16 473 807.66	130 469.74
3.	Spotřeba jiných neskladovatelných dodávek	503				
4.	Prodané zboží	504	1 719 170.57		2 789 576.05	
5.	Aktivace dlouhodobého majetku	506	-50 950.00			
6.	Aktivace oběžného majetku	507	-6 303.21		-11 215.32	
7.	Změna stavu zásob vlastní výroby	508			-12 000.00	
8.	Opravy a udržování	511	5 730 676.77	25 703.48	9 205 485.44	23 935.04
9.	Cestovné	512	333 948.00		203 514.08	
10.	Náklady na reprezentaci	513	14 518.21		28 323.31	
11.	Aktivace vnitroorganizačních služeb	516				
12.	Ostatní služby	518	5 158 146.84	5 567.00	5 952 359.70	4 773.04
13.	Mzdové náklady	521	138 551 748.42	194 480.58	132 227 980.77	202 001.23
14.	Zákonné sociální pojištění	524	46 218 712.83	64 477.07	44 898 949.70	67 244.42
15.	Jiné sociální pojištění	525	565 409.00			
16.	Zákonné sociální náklady	527	1 358 364.00		1 329 392.00	
17.	Jiné sociální náklady	528			509 170.00	
18.	Daň silniční	531	33 360.00		32 700.00	
19.	Daň z nemovitosti	532				
20.	Jiné daně a poplatky	538	3 273 764.00		90 541.00	
22.	Smluvní pokuty a úroky z prodlení	541	50.00			
23.	Jiné pokuty a penále	542	98 894.00			
24.	Dary	543				
25.	Prodaný materiál	544				
26.	Manka a škody	547	6 505.50			
27.	Tvorba fondů	548				
28.	Odpisy dlouhodobého majetku	551	7 525 696.97	30 204.64	7 030 630.77	30 745.53
29.	Prodaný dlouhodobý nehmotný majetek	552				
30.	Prodaný dlouhodobý hmotný majetek	553				
31.	Prodané pozemky	554				
32.	Tvorba a zúčtování rezerv	555				
33.	Tvorba a zúčtování opravných položek	556				
34.	Náklady z odepsaných pohledávek	557			87 216.00	
35.	Náklady z drobného dlouhodobého majetku	558	1 092 227.91			
36.	Ostatní náklady z činnosti	549	1 060 499.33		1 505 023.63	
<b>II.</b>	<b>Finanční náklady</b>					
1.	Prodané cenné papíry a podíly	561				
2.	Úroky	562				
3.	Kurzové ztráty	563				

Číslo položky	Název položky	Syntetický účet	1	2	3	4
			BĚŽNÉ OBDOBÍ		MINULÉ OBDOBÍ	
			Hlavní činnost	Hospodářská činnost	Hlavní činnost	Hospodářská činnost
4	Náklady z přecenění reálnou hodnotou	564				
5	Ostatní finanční náklady	569				
<b>III.</b>	<b>Náklady na transfery</b>					
1.	Náklady vybraných ústředních vládních institucí na transfery	571				
2.	Náklady vybraných místních vládních institucí na transfery	572				
<b>V.</b>	<b>Daň z příjmů</b>		<b>1 423 090,00</b>		<b>1 038 910,00</b>	
1.	Daň z příjmů	591	1 100 290,00			
2.	Dodatečné odvody daně z příjmů	595	322 800,00		1 038 910,00	

Číslo položky	Název položky	Syntetický účet	1		2		3		4	
			BĚŽNÉ OBDOBÍ				MINULÉ OBDOBÍ			
			Hlavní činnost		Hospodářská činnost		Hlavní činnost		Hospodářská činnost	
<b>B.</b>	<b>VÝNOSY CELKEM</b>		260 699 254,65	1 631 344,89	254 965 223,74	859 796,53				
I.	Výnosy z činnosti		260 662 925,55	1 631 344,89	254 936 349,95	859 796,53				
1.	Výnosy z prodeje vlastních výrobků	601								
2.	Výnosy z prodeje služeb	602	239 835 008,82	943 994,30	236 989 817,64					
3.	Výnosy z pronájmu	603	2 043 418,03	225 764,08						
4.	Výnosy z prodaného zboží	604	1 906 155,30		3 293 331,81					
6.	Jiné výnosy z vlastních výkonů	609	14 422 477,40		9 592 661,50					
9.	Smluvní pokuty a úroky z prodlení	641			665,00					
10.	Jiné pokuty a penále	642								
11.	Výnosy z vyřazených pohledávek	643			420,00					
12.	Výnosy z prodeje materiálu	644								
13.	Výnosy z prodeje dlouhodobého nehmotného majetku	645	12 500,00							
14.	Výnosy z prodeje dlouhodobého hmotného majetku kromě pozemků	646								
15.	Výnosy z prodeje pozemků	647			112 851,00					
16.	Čerpání fondů	648	148 066,00		4 989 518,32					
17.	Ostatní výnosy z činnosti	649	2 105 300,20	461 616,53						859 796,53
										8 873,79
II.	Finanční výnosy		31 206,30							
1.	Výnosy z prodeje cenných papírů a podílů	661								
2.	Úroky	662	24 346,30		8 873,79					
3.	Kurzové zisky	663								
4.	Výnosy z přecenění reálnou hodnotou	664								
6.	Ostatní finanční výnosy	669	6 860,00							
			105 122,80							
IV.	Výnosy z transferů		105 122,80							
1.	Výnosy vybraných ústředních vládních institucí z transferů	671	105 122,80							
2.	Výnosy vybraných místních vládních institucí z transferů	672								
<b>C.</b>	<b>VÝSLEDEK HOSPODÁŘENÍ</b>									
1.	Výsledek hospodaření před zdaněním		948 826,33	1 059 093,73	1 301 136,15	9 376,90				
2.	Výsledek hospodaření běžného účetního období		-474 263,67	1 059 093,73	262 226,15	9 376,90				

Sešitováno dne: 31.12.2012	Podpisový záznam
Právní forma účetní jednotky	Pozn: